

생명보험사회공헌재단 연차보고서



2021

생명에
사랑을
더하다

- 12 2021 사업 성과
- 16 자살예방 지원사업
- 26 생명존중문화 지원사업
- 36 고령화극복 지원사업
- 40 마음성장 플랫폼 PLAY LIFE
- 45 홍보 및 재정 보고
- 52 2022년 재단의 약속



설립 취지문

생명보험사회공헌재단 2021 연차보고서

생명보험사회공헌재단은 생명보험 업계가 힘을 한데 모아
우리 사회에 복지서비스를 제공하기 위해 2007년 설립했습니다.

생명보험사회공헌재단은 생명보험이 지향하는
생애보장 정신을 바탕으로, 모든 사람이 태어나서 사망에 이르기까지
전 일생에 걸친 사회공헌활동을 전개합니다.
생명보험사회공헌재단은 도움이 필요한 계층에
생명보험회사의 출연금으로 순수한 공익사업을 전개하여
우리 복지공동체의 발전에 이바지하고자 합니다.

이를 위해 생명보험사회공헌재단은 자살예방 지원사업,
생명존중문화 지원사업, 고령화극복 지원사업 등
생명보험의 생애보장 정신에 부합하는 복지서비스를 개인 및
단체에 무상으로, 평등하게, 지속적으로 제공합니다.

생명보험사회공헌재단은 이러한 공익활동을 통해
기업 이윤의 사회 환원을 실천하는 한편, 도움을 주는 자와
받는 자가 사회적 통합을 이룰 수 있도록 지원함으로써
우리나라가 진정한 복지선진국을 실현하는 데 기여하겠습니다.

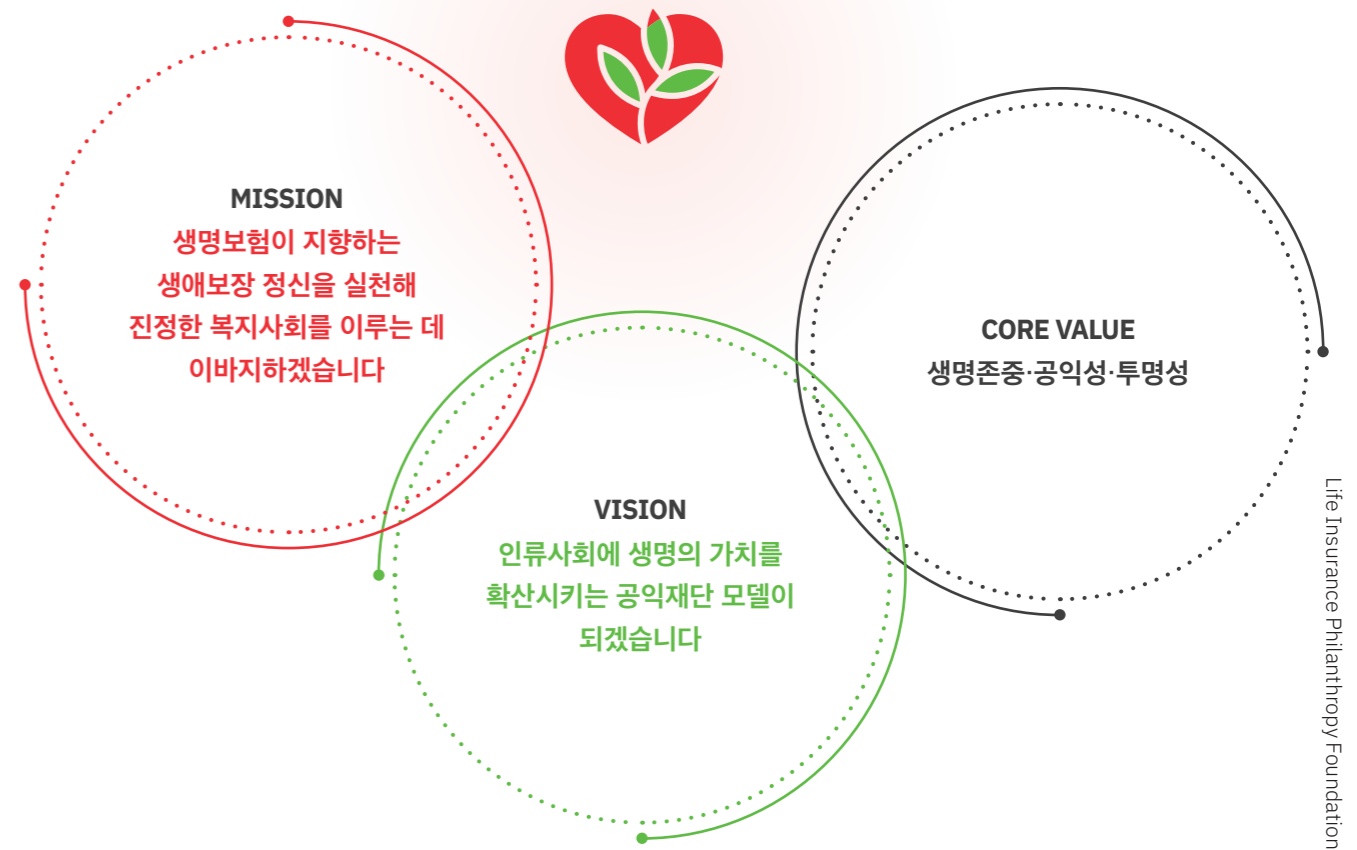
생명에 사랑을 더하다

재단 비전 체계

생명보험사회공헌재단은 생명보험이 추구하는
'생명에 사랑을 더하는' 다양한 복지사업을 통해
우리나라가 복지선진국으로 나아가는 데 기여합니다.
생명보험의 기본 정신인 '생애보장'을 바탕으로
사회적 관심이 필요한 복지 사각지대를 선도적으로
발굴하는 것은 물론 생명을 보호하는 데 꾸준한
지원이 필요한 사업을 장기적으로 이끌어나가며
공동체의 성장을 도모합니다.

재단 소개

슬로건
생명에 사랑을 더하다



비대면과 ESG 시대의 생명존중 사회공헌활동

어느덧 코로나시국이 2년을 지나, 3년 차를 맞이하고 있습니다. 위드코로나로 향해가는 우리는 생명의 소중함은 물론 어느 때보다 공존과 협력의 필요성을 절실히 공감하고 있습니다. ESG경영, 즉 환경보호(Environmental), 사회적 책임(Social), 윤리적인 지배구조(Governance)를 고려한 지속 가능한 발전 방식의 급부상은 이러한 변화를 방증해줍니다.

전 세계적으로 달라진 패러다임에 맞춰 우리 재단에서도 ESG와 궤를 함께하며 복지사업을 추진했습니다. 재단 운영에 있어서는 5년 연속 한국가이드스타 최우수 법인으로 평가되어 재무안정성 및 책무성, 투명성을 고르게 인정받았습니다. 사업 운영에 있어서는 생명보험이 지향하는 ‘생명의 존엄한 가치’를 복지서비스로 실현해 우리 사회의 지속 가능한 발전을 도모했습니다. 새로운 시대에 따른 사회복지 수요를 발굴해 신규사업도 펼쳤으며, 비대면 사회에 걸맞은 복지의 전달 방식도 보완했습니다.

오랜 기간 가시적인 성과를 보였던 자살예방 지원사업, 생명존중문화 지원사업, 고령화극복 지원사업을 꾸준히 추진하는 한편, 취업난으로 힘겨워하는 청년을 응원하고자 2020년에 론칭한 마음성장 플랫폼 ‘플레이 라이프’는 한 단계 더 성장할 수 있도록 지원했습니다. 복지사업의 새로운 패러다임에 맞춰 대면 사업 중 일부는 비대면으로 대체했으며, 디지털 복지사업은 더욱 전문성을 높여 제공했습니다. 어르신들에게는 온라인 인지재활 프로그램으로 치매예방을 도모했으며, 교육 기회가 적은 아동들에게는 학습 격차를 해소해줄 온라인 학습 프로그램을, 디지털 세상에 머무는 시간이 길어진 청소년에게는 올바른 가치관을 심어줄 디지털 리터러시(문해력) 프로그램을 제공했습니다.

해가 바뀌었지만, 우리 사회는 여전히 취업난과 사회 양극화, 빈부격차의 심화, 관계의 단절 등 많은 불안에 휩싸여 있습니다. 우리 재단에서는 사회불안을 함께 극복하면서 삶의 위기가 찾아왔을 때 이를 이겨낼 수 있는 사업을 통해 생명보험이 추구하는 생애보장의 가치를 실현해 나아가겠습니다. 위기 속에서도 연대와 협력의 가치를 빛낸 19개 협약사에 깊이 감사드리며, 생명의 존엄한 가치를 전하는 활동을 2022년 새로운 사회에 맞게 더욱 활발히 추진해 나아가겠습니다.



(재)생명보험사회공헌재단 이사장 이종서

걸어온 길

생명보험사회공헌재단 2021 연차보고서

생명에 사랑을 더하다

2021

- 01 • PLAY LIFE 기린 응원 <이젠> 발표
- 02 • PLAY LIFE 솔지 응원 <천천히 와줄래> 발표
- 03 • 청소년 디지털문화교육 '디지털 유스 스쿨' 오픈
- 06 • 2021년 농약안전보관함 보급사업 완료
- 07 • '인구의 날' 유공 대통령 표창 수상
- 08 • 'SOS생명의전화' 10주년
- 11 • 전남 장성 '생명숲 100세 힐링센터' 개소
- 12 • 2021 생명존중대상 시상

2020

- 06 • PR AWARDS ASIA 2020 비영리 부문 동상
- 08 • IPRA GWA NGO캠페인 부문 WINNER 선정
• 2020년 농약안전보관함 보급사업 완료
- 09 • 자살예방의 날, 보건복지부장관 표창 수상
- 11 • 생명존중 디지털 플랫폼 PLAY LIFE 론칭
• PLAY LIFE 하림 응원 <PLAY LIFE> 발표
- 12 • 강원 원주 생명숲 100세 힐링센터 개소
• 2020 생명존중대상 경찰 부문, 소방 부문, 해경 부문, 일반인 부문 선정
• PLAY LIFE 하림 응원 <위로의 말은 누가 해주나요> 발표
• 학교기반 정신건강증진 기여 '교육부장관 표창' 수상
• 소방공무원 처우개선 '행정안전부장관 표창' 수상
• 부산 'SOS생명이킴전화' 설치(구포대교)

2019

- 05 • 충북 옥천 '생명숲 100세 힐링센터' 개소
• 2019년 농약안전보관함 보급사업 완료
- 06 • 경기 수원·전북 전주 '생명숲 100세 힐링센터' 개소
• 전남 완도 '생명숲 산모돌봄센터' 개소
- 07 • 인구보건복지협회와 '생명숲 Baby&Mom 힐링센터 운영' 업무협약 체결
- 08 • 인구보건복지협회 서울지회와 '태아건강검진지원' 업무협약
- 09 • 경남 '생명숲 Baby&Mom 힐링센터' 개소
- 10 • 2019 국제비즈니스대상 '올해의 커뮤니케이션 비영리 부문 금상' 수상

- 11 • '2019 생명존중대상' 해양경찰 부문 시상식 개최
• 한국PR대상 '대상' 수상
• '다 들어줄 개' 공모전 시상식 개최
• 전북 익산·경기 성남·광주 북구 '생명숲 100세 힐링센터' 개소
- 12 • '2019 생명존중대상' 경찰 부문, 소방 부문, 일반인 부문 시상식 개최
• N.Flying(엔플라잉) 청소년 자살예방 응원 <괜찮아> 발표
• 대전 동구 '생명숲 100세 힐링센터' 개소
• 강원 '생명숲 Baby&Mom 힐링센터' 개소
• 2019 대한민국커뮤니케이션대상 '우수CSR대상' 수상

2015

- 03 • 한국YWCA연합회와 '생명숲 꿈나무돌봄센터 운영 지원사업' 업무협약
- 04 • 제20회 KBS 119상 시상식 국민안전처 장관 봉사상 수상

2016

- 03 • 주요 목적사업 개편(6대 사업 → 4대 사업)
• 삼성서울병원과 '뮤코다당증센터' 업무협약
- 06 • 농약안전보관함 1만 개 보급

2017

- 04 • 교육부와 '정신건강증진 및 치료비 지원사업' 업무협약
- 05 • 제1회 희귀질환 극복의 날 보건복지부 장관 표창 수상
- 08 • 보건복지부와 '자살유족 심리지원사업' 업무협약
- 11 • 제21회 노인의 날 국무총리 표창 수상
- 12 • 전남 해남 '생명숲 산모돌봄센터' 개소
• 청소년 자살예방 캠페인 '다 들어줄 개' 실시
• 교육부와 '청소년 종합상담시스템' 업무협약

2018

- 09 • EBS '청소년 생명존중 캠페인' 업무협약
• 힙합뮤지션 도끼 청소년 자살예방 응원 <들어줄게> 발표
• 제19회 사회복지의 날 전남도지사 표창 수상
- 10 • GOT7 영재·박지민 청소년 자살예방 응원 <다 들어줄게> 발표
• 보건복지부와 '생명숲 꿈이름 지원사업' 업무협약
- 11 • JYP 박지민 홍보대사 위촉
• 서울 광진구 '생명숲 Baby&Mom 힐링센터' 개소
- 12 • 2018 생명존중대상 개최
• '생명숲 꿈이름 지원사업' 실시

2014

- 01 • 자살예방사업, 서울시장 유공기관 표창 수상
- 04 • 제45회 정신건강의 날 보건복지부 장관 표창 수상

2013

- 04 • 국회와 '생명사다리 범국민 캠페인' 업무협약
- 05 • 경기 파주 '생명꿈나무돌봄센터' 개소식 개최
- 07 • 서울시와 '자살 고위험군 응급의료비 지원사업' 업무협약

2012

- 01 • 전남대병원과 '희귀난치성질환 통합케어센터' 지원 업무협약
- 02 • 서울 구로구, 경기 오산·이천, 광주 남구와 '생명보험어린이집 건립사업' 업무협약

2011

- 05 • '희귀·난치성질환자 의료비 지원사업' 실시
- 06 • 보육사각지대 해소를 위한 '보육지원사업' 실시
- 07 • 자살예방 'SOS 생명의전화' 설치 (마포대교, 한남대교)
• '고위험 임신부 의료비 지원사업' 실시
• 강남세브란스병원 '희귀·난치성질환 호흡재활센터 운영 지원사업' 업무협약

2009

- 02 • 창립기념식과 현판식 개최
- 10 • 기금 출연, 재단 CI 선포

2010

- 11 • 보건복지부와 '출산양육 지원사업' 업무협약

2008

- 04 • 생명보험협회, 업계 공동 사회공헌계획 발표
- 10 • 생명보험사회공헌재단 설립 추진
- 12 • 보건복지부 설립 허가

재단 연혁

Life Insurance Philanthropy Foundation

생명보험사회공헌재단 이사회

국내 19개 생명보험사가 사회공헌을 위해 연대한 생명보험사회공헌재단은 각계각층의 전문가 9명으로 구성된 이사회를 통해 재단의 주요 현안에 대해 공정하게 의결합니다. 이사회 임원들과 사업에 대한 자문 및 평가 비전을 논의하는 등 신중한 의사결정 과정을 거쳐 사업을 추진합니다.

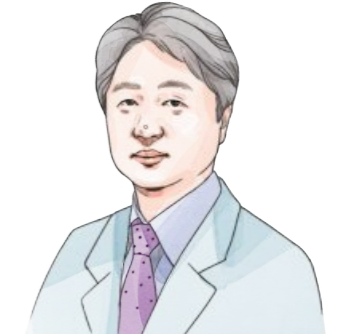
이사회 구성



이종서 이사장
생명보험사회공헌재단 이사장



노재관 이사
총정 법무법인 대표 변호사



오상우 이사
동국대학교 일산병원
가정의학과 의사



이재천 이사
백석대학교 부총장



곽수근 이사
서울대학교 경영대학 명예교수



윤현숙 이사
한림대학교 사회복지학부 교수



송기정 상임이사
생명보험사회공헌재단 상임이사



이용모 감사
삼덕회계법인 대표



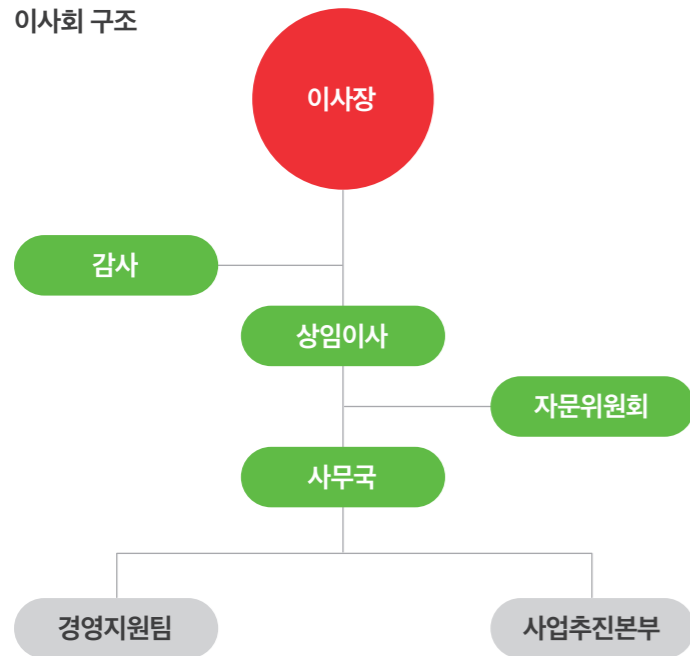
정우창 감사
딜로이트 안진회계법인 부대표

생명보험사회공헌재단 2021 연차보고서

건전한 지배구조

이사회는 의사결정의 투명성을 확보하고 현실적인 사업 운영을 위해 이사장 1명, 사외이사 5명, 상임이사 1명, 감사 2명 등 총 9명으로 구성되어 있습니다. 활동의 전문성과 공공성을 확보하기 위해 각 분야별 대표 인사를 이사회 구성의 과반수로 선임했습니다.

이사회 구조



재정 및 사업보고 공개

생명보험사회공헌재단의 사업보고와 재정보고는 모두 공식 홈페이지(lif.or.kr)에 공개되어 있으며, 재단의 사업에 관심이 있는 누구나 열람할 수 있습니다.



생명에 사랑을 더하다

지배 구조

Life Insurance Philanthropy Foundation

생명보험이 추구하는 '생애보장' 및 사회 환원을 위한 기금 운영

생명보험사회공헌재단은 생명보험이 지향하는 '모든 사람이 태어나서 사망에 이르기까지 일생에 걸친 생애보장' 정신을 바탕으로 19개 생명보험사가 지속적으로 사회공헌기금을 출연하고 있습니다. 생명보험사회공헌재단은 출연기금을 투명하고 효율적으로 운영하고 있습니다.

생명보험사회공헌재단 2021 연차보고서

누적 출연금 내역		(2008~2021년 누계, 단위 : 원)	
출연사	누적출연금	출연사	누적출연금
삼성생명	97,267,857,764	KYOBO 교보생명	39,049,715,191
한화생명	11,286,015,650	동양생명	3,018,607,202
신한라이프	2,105,801,393	미래에셋생명	1,445,672,320
Heungkuk 한국생명	703,182,170	DB생명	551,764,520
NH농협생명	363,108,250	라이나생명	275,295,000
AIA 생명	238,000,000	ABL	231,674,000
Prudential	218,553,000	KDB생명	178,967,000
KB생명보험	174,044,500	하나생명	70,180,440
DGB생명	56,438,900	BNP파리바 카디프생명	15,453,000
출연액 총 합계			157,250,330,300

생명에 사람을 더하다

한국가이드스타 공익법인 평가

한국가이드스타는 공익법인의 투명성 및 책무성, 재무효율성 등을 평가하고 인증하는 기관입니다. 평가 결과 종합평가 별점 3점을 받은 공익법인은 최우수 공익법인으로 선정됩니다. 생명보험사회공헌재단은 투명성 및 책무성에서 우수한 점수를 받아 종합별점 3점(90점~100점)으로 5년 연속 최우수 공익법인으로 선정되었습니다.

종합평가 별점	★★★★
투명성 및 책무성 별점	★★★★
재무효율성 별점	★★

평가 히스토리

사업연도	국세청 공시일	별점
2020년도	2021-04-30	★★★★
2019년도	2020-04-27	★★★★
2018년도	2019-04-26	★★★★
2017년도	2018-09-14	★★★★
2016년도	2017-04-26	★★★★

공익법인 평가항목

내용	점수
국세청 공시서류 및 외부회계감사보고서 홈페이지 등에 공개	4
연례보고서 또는 사업성과 보고서 홈페이지 등에 공개	4
기부자 개인정보처리 정책	4
중요서류 보존·유지·폐기 관련 내부 규정	4
총회 또는 이사회 회의록을 홈페이지 등에 공개	4
특수관계인에 관한 내부 거래 정책	4
홈페이지 등에 주요 직원 리스트 공개	4
설립 시 출연자 정보 기재 유무	4



출연금 및 한국가이드스타 공익법인 평가

Life Insurance Philanthropy Foundation

자살예방 지원사업

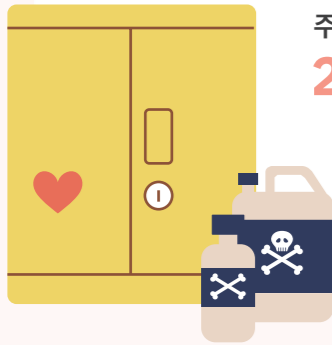
01

농약안전보관함 보급

전국 8개 광역 16개 시·구·군 보급
4,000가구

생명사랑지킴이 임명
1,314명

주민의료비 지원
212명



03

자살위험군 지원

자살시도자 응급의료비 지원
701명

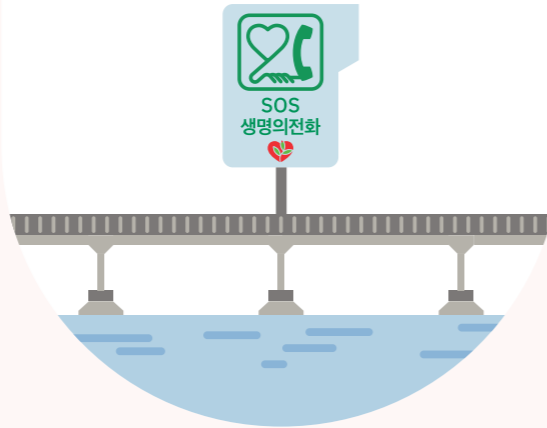
자살유족 심리치료비 지원
333명



02

SOS생명의전화 운영

위기상담 전화 466건
응급 구조 202명



04

청소년 자살예방 지원

'다 들어줄 개' 상담
63,410건

청소년 자살예방 의료비 지원
513명



생명보험사회공헌재단 2021 연차보고서

생명에 사랑을 더하다

생명존중문화 지원사업

01

교육문화 지원

생명숲 어린이집 지원
5곳 / 아동 578명

생명숲 Baby&Mom 힐링센터 지원
3곳 / 육아맘 및 영·유아 8,951명

생명숲 꿈이룸 교육
지역아동센터 164곳 / 1,902명

청소년 디지털문화교육
중학교 92개교
학생 4,998명



02

의료보건 지원

태아건강검진 검사비 지원
산모 276명

희귀질환센터 지원
호흡재활센터 999명

뮤코다당증센터
743명



03

생명존중대상 시상

2021 생명존중대상 시상
27명

시상 내용
경찰 부문 9명
소방 부문 6명
해양경찰 부문 7명
일반인 부문 5명



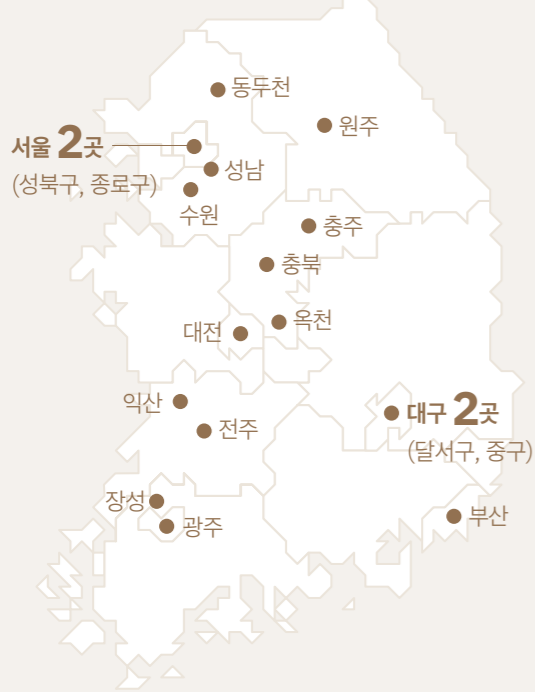
2021 사업성과

Life Insurance Philanthropy Foundation

고령화극복 지원사업

생명보험사회공헌재단 2021 연차보고서

전국 생명숲 100세 힐링센터 지원



01

생명숲 100세 힐링센터 운영

생명숲 100세 힐링센터 지원

17곳

남성 홀몸 어르신 지원

1,036명

인지재활 프로그램 탑재

태블릿 PC 지원

516대

운영 내용

- 남성 홀몸 어르신을 위한 전용공간 리모델링 제공
- 일상생활자립 프로그램(요리교실, 정리수납 등)
- 사회성증진 프로그램(스마트폰 활용 교육, 음악교실 등)
- 건강증진 프로그램(실버태권도, 뽀퍼기운동 등)
- 인지재활 프로그램(태블릿 PC 보급 및 인지훈련, 화상요법, 정서지원 등)



“생명숲 100세 힐링센터에 가는 것은 요즘 제 삶의 낙입니다. 말벗이 되어주는 친구들도 있고, 서툰 요리와 정리수납도 알려주고, 휴대폰 사용법도 알려줘서 손주들이랑 카톡도 자주합니다. 치매를 예방해준다는 프로그램도 재미있어서 매일 하고 있습니다.”



생명에 사랑을 더하다



마음성장 플랫폼 PLAY LIFE

2021 사업성과

01

PLAY LIFE 음원 발표

뮤직비디오 유튜브 조회 수

PLAY LIFE(하림)	이젠(기린)
15,809 회	90,627 회

위로의 말은	천천히 와줄래
누가 해주나요(하림)	(솔지)
80,233 회	121,245 회



02

인스타그램 콘텐츠

업로드

23건

팔로워

1,149명



03

2022 PLAY LIFE 리뉴얼 오픈

마음의 성장을 응원하는 마음성장 플랫폼 PLAY LIFE로 리뉴얼했습니다. 다양한 삶의 이야기와 소중한 자신의 가치를 찾을 수 있는 마음성장 콘텐츠를 전달합니다. 인터뷰 콘텐츠 PEOPLE, 마음성장 가이드 콘텐츠 QUOTE, 음원 콘텐츠 MUSIC으로 2030세대의 마음의 성장을 응원합니다.



Life Insurance Philanthropy Foundation

PART

생명보험사회공헌재단 2021 연차보고서



생명에 사랑을 더하다

PART 1. 자살예방 지원사업

Life Insurance Philanthropy Foundation

자살예방 지원사업

생명보험사회공헌재단은 안타까운 죽음이 발생하지 않도록
구체적이고 실질적인 자살예방 지원사업을 펼칩니다.
대상과 지역의 특성에 걸맞은 예방책을 고민하고, 지속적으로 모니터링하여
생명의 소중함을 깨달으며 삶의 의미를 되찾을 수 있도록 지원합니다.

농약안전보관함 보급

인체에 유독한 농약을 손쉽게 구할 수 있는 농촌은 농약음독 자살률이 높은 편입니다. 이러한 농촌의 특성을 고려해 생명보험사회공헌재단에서는 각 가정에 '농약안전보관함'을 설치해 맹독성 농약의 접근을 차단합니다. 멀리 떨어져 있는 이웃의 안부를 살필 수 있도록 지역주민을 '생명사랑지킴이'로 임명해 모니터링하고, 지자체와 연계해 고위험 어르신들의 정신건강 의료비를 지원합니다.

추진 배경



- 1 맹독성 농약의 접근 차단을 위한 농약안전보관함 설치
- 2 마을주민을 생명지킴이로 임명해 안부 확인
- 3 지자체와 연계해 우울증 선별 검사로 사전예방

2021 생명사랑 녹색마을 현판전달식



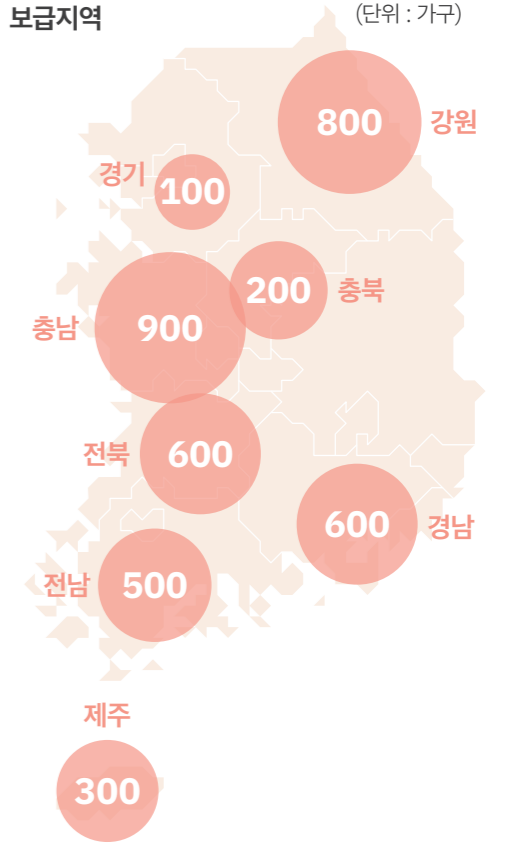
농약안전보관함 제품설명회



지원 현황

지원 대상	농약을 사용하고 있는 전국 농촌마을 주민
지원 지역	전국 8개 광역 16개 시군
보급 수량	4,000가구 / 누적 47,964가구
지킴이 양성	1,314명 / 누적 6,260명
의료비 지원	212명 / 누적 1,010명

보급지역



농촌지역 노인자살예방 종합지원체계

1

농약안전보관함 보급
농촌지역에
농약안전보관함 지원

2

생명지킴이 양성
마을주민 생명사랑지킴이
양성 및 활동

3

우울증 선별검사
지자체 연계
자살고위험군 발굴

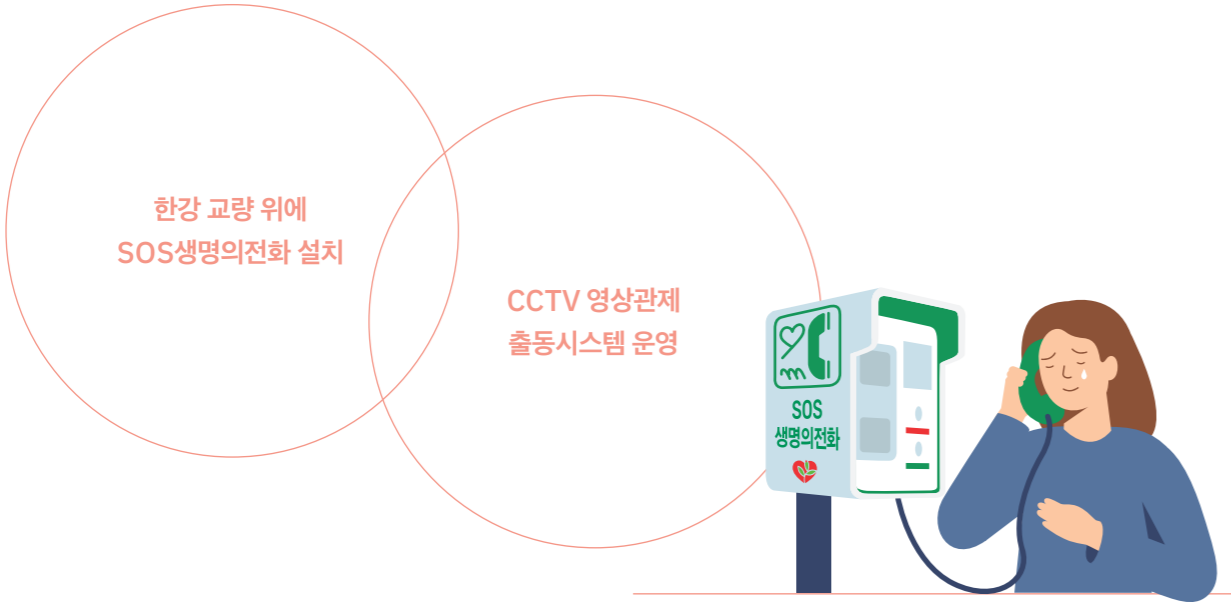
4

주민정신건강 의료비 지원
우울 및 자살 고위험군
정신과 치료비 지원

SOS생명의전화 운영

경제적, 사회적, 대인관계의 어려움으로 한강 다리를 찾는 이들이 여전히 많이 있습니다. 한강에 설치된 SOS생명의전화는 극단적인 상황에 놓인 이들의 마음을 돌리기 위해 전화상담을 합니다. 상담사가 자살위기자를 설득해 귀가시키거나 긴급상황이 감지되면 119에 긴급 신고합니다. 더불어 CCTV 영상관제 출동시스템으로 선제적 대응을 하여 위기상황을 방지합니다.

추진 배경



- 1 상담사 전화상담으로 위기개입
- 2 선제적 대응으로 구조, 귀가

한강 교량 위 SOS생명의전화



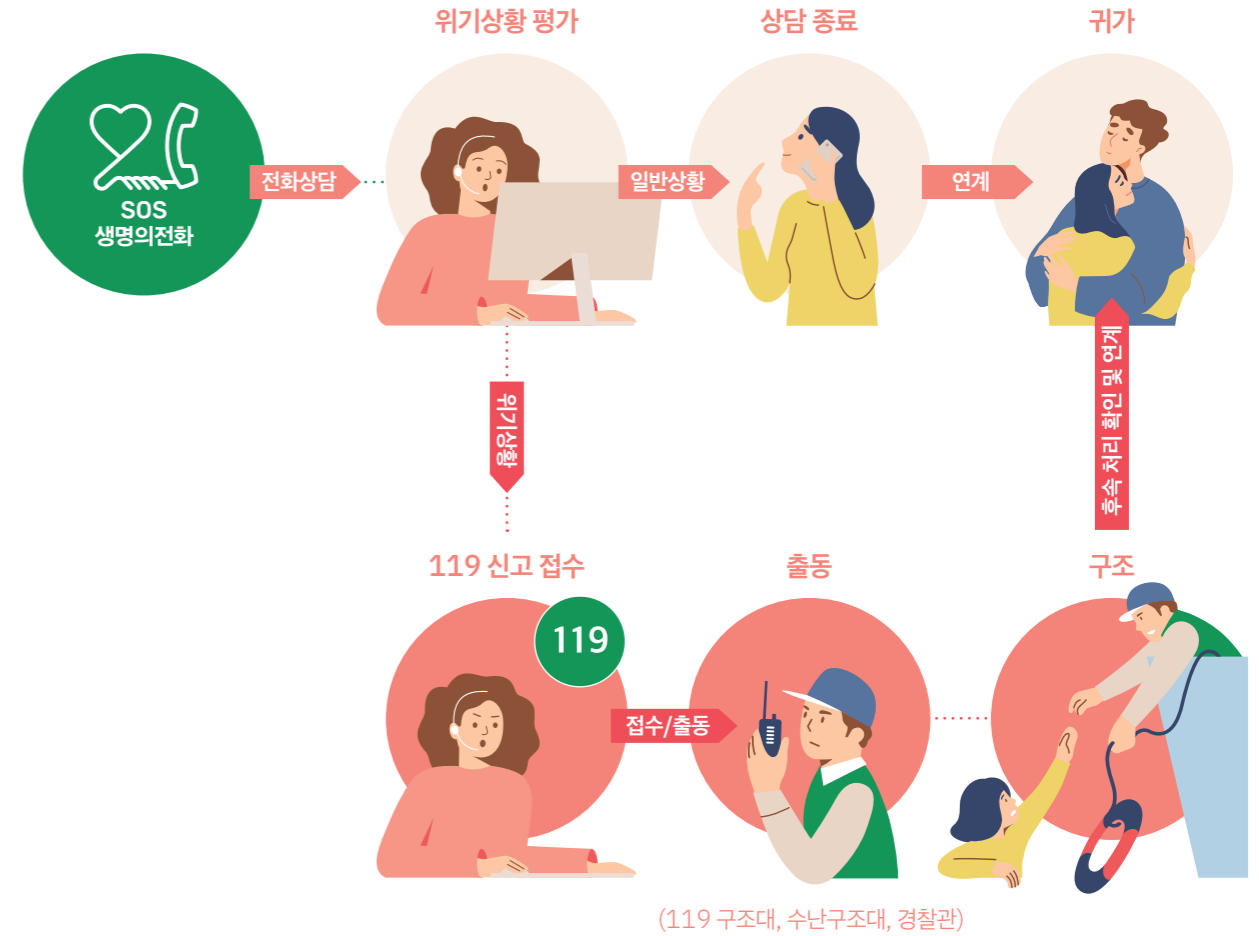
지원 현황

지원 대상	교량 위 자살위기자
지원 지역	한강교량 20곳 / 75대 설치
위기상담	466건 / 누적 8,830건
구조	202명 / 누적 1,902명



상담 내용을 기록 중인 전문상담사

상담 과정



자살위험군 지원

자해를 시도했던 사람은 다시 극단적인 선택을 할 확률이 높습니다. 가족 중 자살사망자가 있는 자살유족 역시 마찬가지입니다. 정서적으로 불안한 시기를 겪으며 잘못된 판단을 할 가능성이 높습니다. 이러한 자살위험군의 자살시도를 예방하기 위해 응급의료비와 정신건강 의료비를 지원합니다.

자살시도자 응급의료비 지원

자살시도자의 응급처치비는 물론 입원치료가 필요한 경우 입원비와 정신과 진료비 등을 통합적으로 지원합니다. 전국 75개 병원과 연계해 의료비를 지원합니다.

추진 배경



1 자살시도자의 응급처치비, 입원비, 정신과 치료비 지원

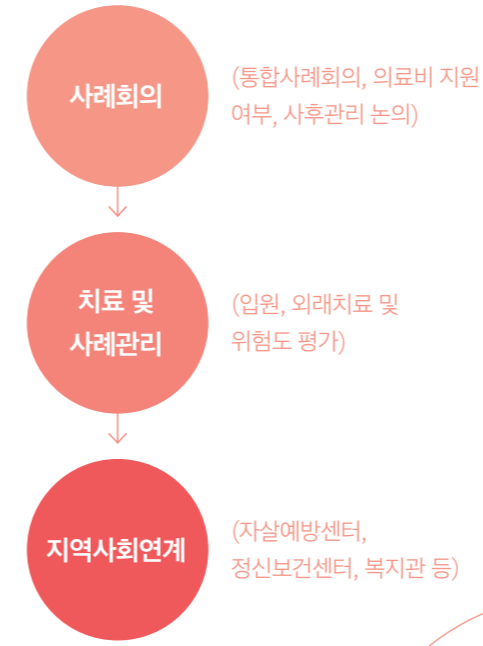
2 꾸준한 치료와 관리로 자살 재시도 예방

지원 현황

내용 전국 75개 병원 연계 /
응급의료비 최대 100만 원 지원

대상 자살시도자 701명 / 누적 3,601명

응급실 기반 자살시도자 사후관리사업 흐름



자살위험군 지원

자살로 사망한 가족이 있는 경우, 심각한 우울증과 무기력증에 빠지기 쉽습니다. 정서적 변화는 물론 경제적 변화, 신체적 변화, 대인관계 변화, 행동변화 등 심리적으로 충격이 큰 자살유족의 정신건강을 위해 진료비 및 입원 치료비를 지원합니다.

추진 배경



자살유족의 정신건강학과 병·의원 외래 및 입원치료비 지원

지원 현황

대상 자살유족 333명 / 누적 1,869명

규모 정신건강의학과 치료비 및 심리검사 등 /
최대 100만 원 지원



청소년 자살예방 지원

우리나라 청소년들의 사망원인 1위는 놀랍게도 여전히 자살입니다. 그런데 더 놀라운 건 충동적인 '추락'으로 인한 자살 시도가 많다는 것입니다. 청소년들이 마음이 괴로울 때 언제든지 상담할 수 있도록 SNS 기반의 청소년종합상담시스템 '다들어줄 개'를 24시간 운영합니다. 또 상담을 통해 발굴된 고위험군 학생들이 치료받을 수 있도록 의료비를 지원합니다.

청소년상담시스템 '다들어줄 개'

학업, 진로, 친구관계, 가족관계 등에 대한 고민은 깊지만, 마음을 털어놓을 곳이 없는 청소년들이 많습니다. 더불어 청소년들이 대면상담에 대한 부담 없이 언제든지 상담을 요청할 수 있도록 SNS 기반의 청소년 상담시스템을 24시간 연중무휴로 운영합니다.



난 가끔 귀여워도 울린다.

추진 배경

1위
청소년 사망원인 '자살'
(통계청, 2018)

1위
청소년의 충동적인 자살수단 '추락'
(통계청, 2018)

- 1 전화 및 대면 상담이 부담되는 청소년 대상
- 2 SNS 기반의 24시 상담시스템 '다들어줄 개' 운영
- 3 상담을 통해 발굴된 고위험군 학생 의료비 지원

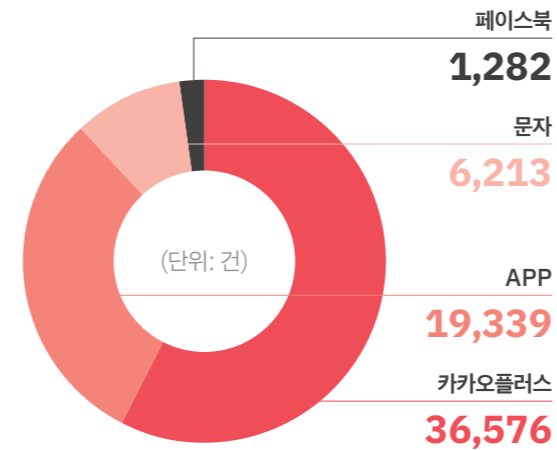
지원 현황

대상 위기상담이 필요한 청소년

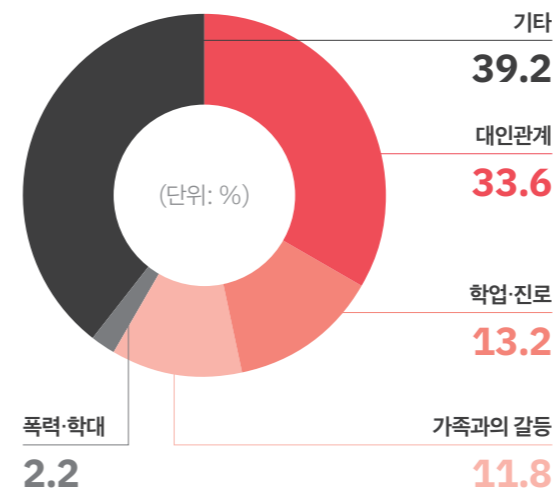
- 규모
- 총 **63,410**건 상담
 - SNS 기반 애플리케이션, 카카오플러스친구 등 전문상담원을 통한 **24**시간 실시간 상담
 - 카카오플러스친구 **69,655**명 / 페이스북 좋아요 **6,594**명

상담 현황

매체별 상담 현황 **총 63,410**건



호소문제별 상담 현황



※ 상담종결 시기에 따른 총계 차이 발생



고위험학생 의료비 지원

우울과 불안, 강박 등으로 인한 정신적 위험군은 자해(자살)를 행동으로 옮길 확률이 높습니다. 자해는 2차 자해나 자살시도로 이어질 확률 또한 높습니다. 이러한 상황이 악순환되지 않도록 고위험군 청소년에게 정신건강 상담 의료비를 지원합니다.

추진 배경

60%
청소년의 자해 재시도 비율
(한국청소년상담복지개발원, 2018)

SNS 자해 인증샷 늘어 등
청소년 자해 행동 증가

- 1 자해 방지를 위한 지속적인 정신건강 상담 필요
- 2 자살(자해) 고위험군 학생 의료비 지원

지원 현황

대상 자살 고위험군 학생

- 규모
- 자살고위험군 학생 **513**명 지원
 - 정신과 치료비*, 신체상해 치료비** 1인당 최대 **600**만 원 지원
 - * 자살(자해)시도 등 정신건강 문제에 대한 전문적 치료
 - ** 자살시도로 인한 내·외과 신체상해에 대한 치료

PART



생명존중문화 지원사업



생명은 탄생의 순간부터 죽음에 이르기까지 소중하지 않은 생명은 없고, 모든 생명은 존중 받아야 합니다. 생명보험사회공헌재단은 모든 생명이 건강하고 안전하게 성장할 수 있도록 교육 기회를 제공하며, 의료보건 서비스를 지원합니다. 더불어, 위험한 상황에서도 타인의 생명을 구한 의인에게 생명존중에 대한 감사의 뜻을 전합니다.

교육문화 지원

상대적으로 교육의 기회가 부족한 저소득·다문화 가정의 아동에게 양질의 교육 기회를 제공해 건강한 사회구성원으로 성장하도록 지원합니다. 생명숲 Baby&Mom 힐링센터, 생명숲 어린이집, 생명숲 꿈이룸 교육, 청소년 디지털문화교육의 4가지 세부 지원 사업을 통해 양질의 보육 서비스를 제공하는 생명사랑을 실천합니다.

생명보험사회공헌재단 2021 연차보고서

생명숲 Baby&Mom 힐링센터 지원

24개월 미만 영유아와 육아맘의 육아 스트레스 해소 및 양육 친화 환경조성을 위해 육아 힐링 프로그램을 제공합니다. 자녀 양육에 대한 고립감 해소를 위해 육아에 대한 공감대를 나누고 교류할 수 있는 커뮤니티를 조성합니다.

추진 배경

육아 힐링 프로그램 및 육아 소통 공간 부족



85%
일시적 우울감 발생 산모 비율
(국가건강정보포털, 2015)

- 1 육아 힐링 프로그램 제공, 인적 네트워크 형성
- 2 육아맘의 육아 스트레스 해소, 영유아 건강한 발달 도모

지원 현황

대상 24개월 미만 육아맘 및 영유아

규모 • 힐링센터 **3**곳 운영(서울, 경남, 강원)
• 산후 24개월 영유아를 둔 육아맘 및 영유아 **8,951**명 지원

내용 • 신체회복/정서안정/육아코칭 프로그램 지원
• 육아 멘토클래스, 육아 토크콘서트 운영
• 육아 품앗이(자조모임) 지원

육아맘을 위한 베이비 마사지 교육



생명에 사랑을 더하다

추진 배경

양육 부담 해소 및 양질의 교육 필요성

45.4%
맞벌이 가구비율
(통계청, 2020)



- 1 질 높은 특성화 프로그램으로 육아 부담 완화
- 2 건강하고 행복한 육아 공동체 형성

생명숲 어린이집 놀이 교육 모습



지원 현황

대상 운영지원 **5**곳 / 아동 **578**명

내용 • 세로토닌 키즈 프로그램(생활습관 개선)
• 미술심리치료 프로그램(정서 안정)
• 교육 프로그램(교사 및 부모)



PART 2. 생명존중문화 지원사업

Life Insurance Philanthropy Foundation

생명숲 꿈이룸 교육

학습 격차가 크게 벌어지면 학교생활이나 교우관계에 어려움을 겪을 수 있습니다. 일반아동에 비해 배움의 기회가 부족한 저소득·다문화가정의 초등학생들에게 온라인 학습 프로그램을 지원해 학교생활에 대한 적응력을 높여줍니다.



추진 배경

저소득·다문화가정 아동
교육 기회 부족

학습 부진으로 인한
학교생활 부적응

- 1 온라인 학습 프로그램 및 맞춤형 교육 제공
- 2 교육 격차 해소로 사회 적응력 증진

지원 현황

대상 전국 지역아동센터 초등 1~5학년 저소득·다문화 아동

규모 지역아동센터 **164**곳 / **1,902**명 지원

- 내용
- 온라인 학습 프로그램 1:1 지원
 - 학습기기(태블릿 PC) 1인 1대 지원
 - 학습 공간 조성 및 기자재(책상·의자) 지원
 - 코로나19 '사회적 거리두기'로 인한 긴급돌봄 및 휴원 시 가정학습 지원

태블릿 PC를 활용한 온라인 학습 모습



청소년 디지털문화교육

온라인 게임은 물론 메타버스 등 가상의 공간에 익숙해진 청소년들이 올바른 가치관을 가지고, 디지털 세상에서 소통할 수 있도록 청소년 디지털문화교육인 '디지털 유스 스쿨'을 운영합니다. 자유학년제로 교육받을 수 있도록 전국에 있는 중학교를 대상으로 프로그램 및 교구재를 지원합니다.

추진 배경

5명 중 1명
아동·청소년 디지털 성범죄 노출
(서울시, 2021)

25.6%
디지털 문해력(정보 식별률)
OECD국가 중 최하위
(PISA, 2018)
*OECD 평균 47.4%

사이버 폭력, 가짜뉴스 등
디지털 범죄 대두

- 1 온라인 환경에서의 올바른 가치관 및 태도 형성 교육 필요
- 2 생명존중 기반의 디지털 리터러시 프로그램 제공



지원 현황

대상 전국 중학생(1~3학년)

규모 학교 **92**개교 / 학생 **4,998**명

- 내용
- 자유학년제·자유학기제 활동 연계 지원
 - 온·오프라인 플립러닝 프로그램 지원
 - 미래융합형 교육 콘텐츠 및 교구재 지원

디지털 유스 스쿨에 참여 중인 학생들



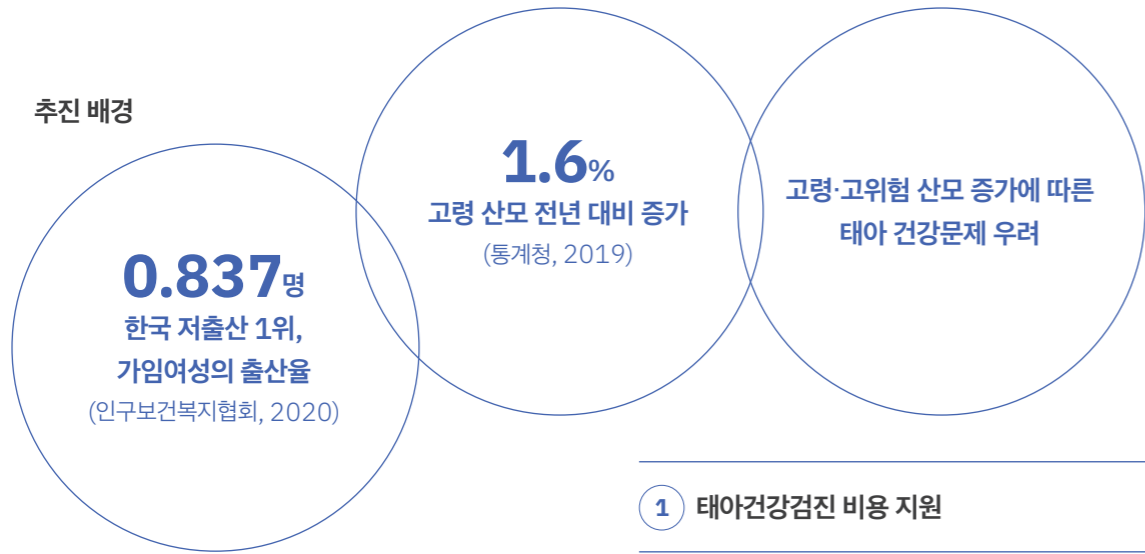
의료보건 지원

저소득층 고령·고위험 산모를 대상으로 태아건강검진을 실시해 건강한 출산문화를 조성하기 위해 힘쓰고 있습니다. 대학병원과 연계한 희귀질환센터를 운영해 장기간 치료가 필요한 희귀질환자와 그 가족을 대상으로 통합지원 서비스를 제공합니다.

태아건강검진 지원

결혼과 임신 연령대가 높아지는 만큼 고령임신부의 건강한 임신과 출산에 대한 필요성이 커지고 있습니다. 임신부가 검사를 통해 안심하거나 사전에 미리 대비할 수 있도록 산전 기형아 검사비를 지원합니다.

추진 배경



1 태아건강검진 비용 지원

2 출산 친화적인 환경 조성

지원 현황

대상 산전기형아 확진검사가 필요한 임신부 (기준 중위소득 65% 이하)

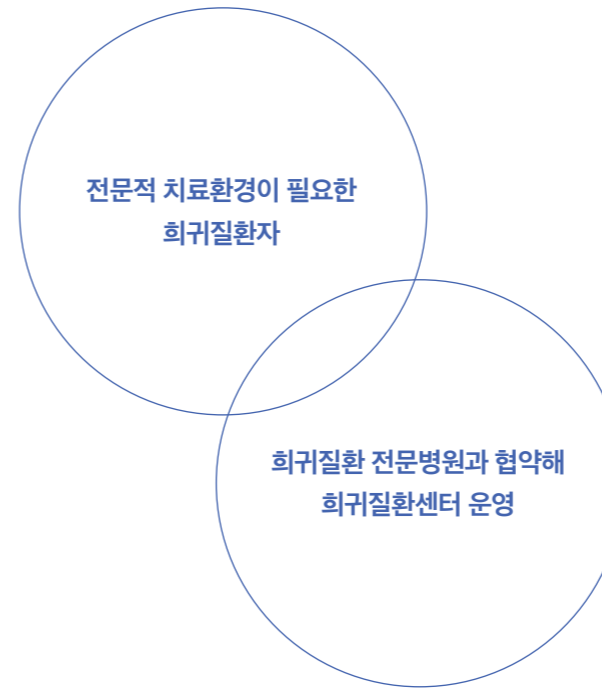
규모 선천성 태아 기형 고위험 산모 276명 지원 / 누적 1,133명

내용 양수검사, 용모막 생검 등 비급여 기형아 검사비 1인 최대 100만 원 지원

태아 건강검진 포스터



추진 배경



1 치료 과정에 필요한 의료 서비스 통합 지원

2 환자 및 그 가족에게 삶의 의지와 희망 전달

희귀질환자 및 가족에게 제공되는 전문 의료 서비스



희귀질환센터 운영

희귀질환자와 가족들의 경제적, 육체적, 정신적 부담을 완화하고자 희귀질환 전문병원과 협약해 희귀질환센터를 운영합니다. 희귀질환자에게 필요한 전문적 의료 서비스를 지원합니다.

호흡재활센터(강남세브란스병원)

대상 호흡재활이 필요한 희귀난치성 신경근육계 환자 (근육병, 루게릭병 등)

규모 전용 병실 829명 이용 / 환자관리비 60명 / 이송비 26명 지원 / 가정방문 간호서비스 46명 / 심리상담 및 프로그램 38명 제공

내용 • 환자 관리 지원(호흡재활 전용병실 운영, 심리치료 등)
• Hot-line 유지 및 이송지원 (응급실 및 재활병원 연계, 환자 이송비 지원 등)
• 가정방문 간호서비스 지원(가정방문, 입원연계 등)
• 호흡재활 교육지원(호흡재활 의료인 워크숍, 환우가정모임 등)

뮤코다당증센터(삼성서울병원)

대상 뮤코다당증 환자 및 뮤코다당 의심환자

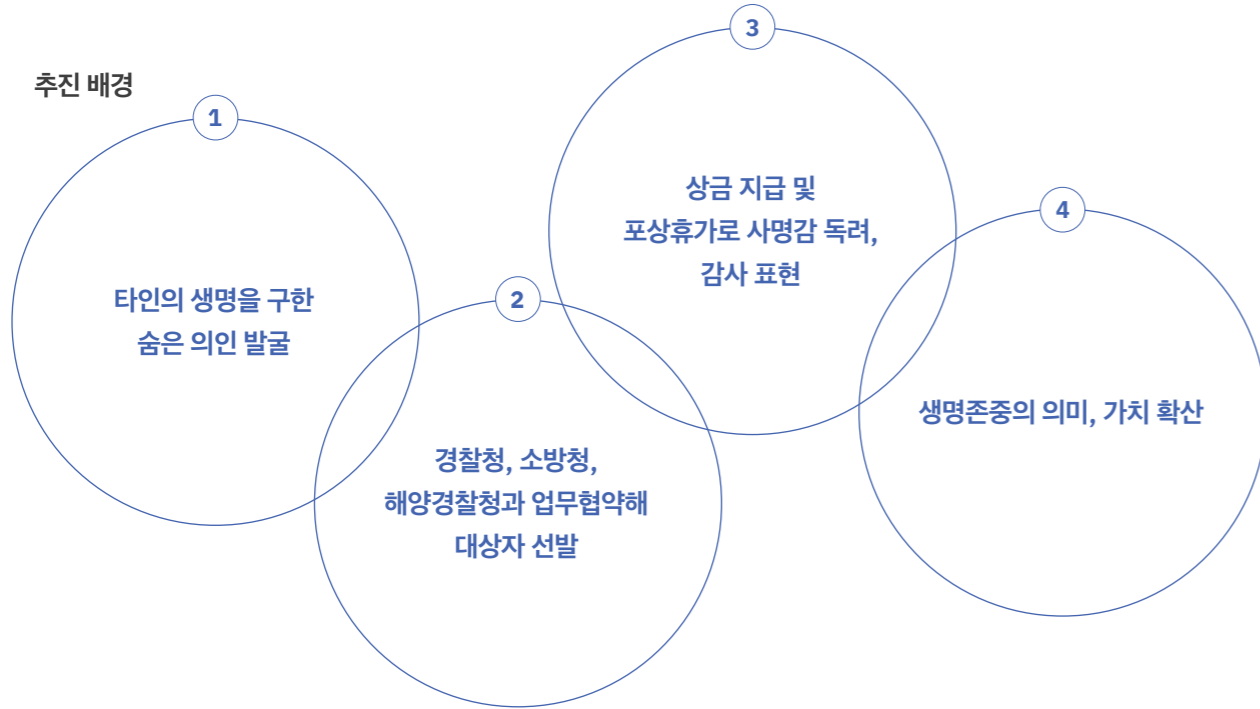
규모 주사치료실 595명 / 진단검사비 25명 / 비급여 의료비 123명 지원

내용 • 유전자 분석 및 비급여 검사 지원
• 자조모임 운영(환우의 날 행사 지원)
• 뮤코다당증센터 환경개선 지원

생명존중대상 시상

자신의 목숨도 안전을 보장받지 못한 상황에서 타인의 생명을 구하기 위해 위험 속으로 뛰어든 의인들을 발굴해 감사의 마음을 전합니다. 경찰청, 소방청, 해양경찰청과 업무협약을 체결해 타인의 생명을 구한 숨은 의인을 발굴하여 '생명존중대상'을 시상합니다.

생명보험사회공헌재단 2021 연차보고서



지원 현황

대상 위험을 넘어 타인의 생명을 구한 해양경찰, 소방공무원, 경찰 및 일반 시민

선정 타인 및 본인 추천 내용을 심사위원회 심의를 통해 선발

시상 • 수상자(1팀)에게 **1,000**만 원 상당의 상금 및 포상휴가 지급
• 생명존중대상 **27**명 시상(누적 **760**명 시상)

수상 • 경찰부문 **9**명(누적 **235**명)
• 소방부문 **6**명(누적 **257**명)
• 해양경찰부문 **7**명(누적 **69**명)
• 일반인부문 **5**명(누적 **199**명)

생명에 사람을 더하다

2021 생명존중대상 포스터



2021 생명존중대상 수상자들

경찰 부문

서영수 경위

비번일 휴가 중이던 서영수 경위는 대전 함양구간 고속도로 상행선에서 화물트럭(5톤)-대형 트레일러-승용차의 3중 추돌 교통사고 현장을 최초로 발견했습니다. 정차 후 추가사고 예방을 위해 주변 차량을 통제했습니다. 트레일러 차량 연료통 주변에서 튀 불꽃이 화재로 번져 폭발할 수 있는 위험한 상황에서 사고충격과 골절상으로 의식을 잃은 운전자를 끌어내 안전하게 대피시켰습니다(이후 트레일러 차량은 폭발하여 전소되었습니다).



소방 부문

김선혜 소방교

119 신고를 받은 김선혜 소방교가 충남 논산 공장폭발화재 현장에 출동해 구급차에서 내리려던 순간 공장이 폭발했습니다. 구급차 지붕이 터지며 차량이 3m가량 밀려 전복되었고, 김선혜 소방교는 앞유리로 튕겨나갔습니다. 얼굴 화상 및 전신 타박상으로 눈을 제대로 뜰 수 없는 상황임에도 불구하고 공장 작업자 및 동료를 구조했습니다.



PART 2. 생명존중문화 지원사업

일반인 부문

신영선 님

영월군 주택가 화재현장을 목격한 신영선 님은 119에 긴급 신고하고, 구조대가 오길 기다렸습니다. 하지만 지역적 특성상 구조대가 도착하기까지는 시간이 꽤 걸리는 데다 주택 절반 정도가 소실되는 긴박한 현상이었던 터라 미처 대피하지 못한 고립자(96세, 여성)를 구하기 위해 직접 화재현장에 뛰어들어 소중한 인명을 살렸습니다.



해양경찰 부문

이호준 경장

근무 종료 후 독산해수욕장에 방문했던 이호준 경장은 우연히 익수자를 발견했습니다. 긴급한 상황에서 지체할 겨를이 없어 차량에 구비해두었던 구조장비를 가지고 약 50m를 맨몸으로 헤엄쳐 익수자를 구조했습니다.



Life Insurance Philanthropy Foundation

PART



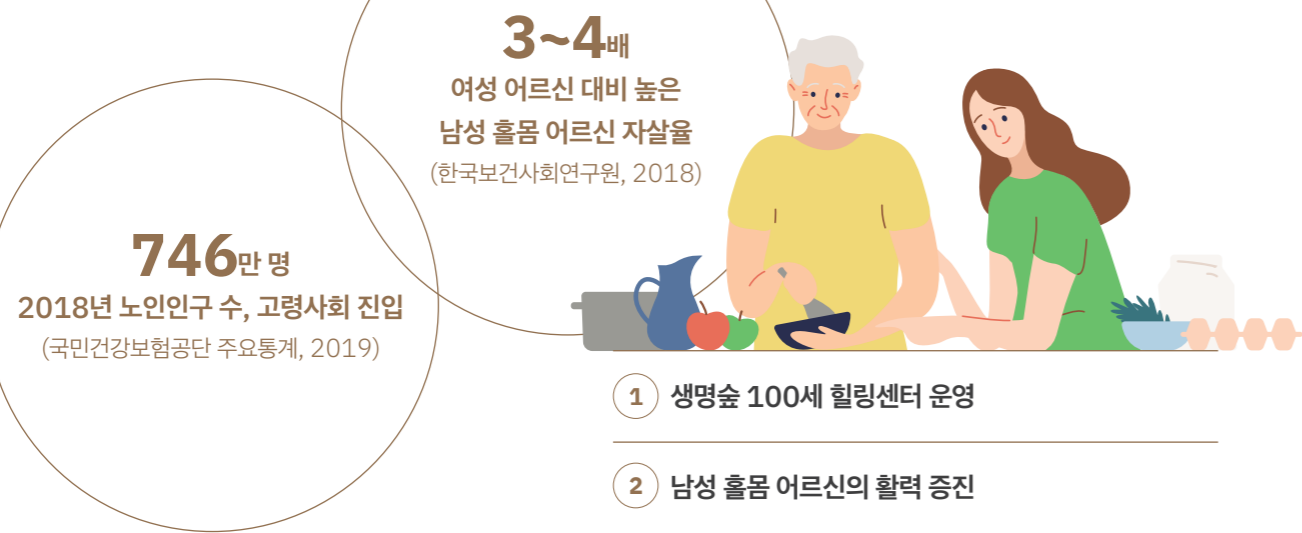
고령화극복 지원사업

사람은 누구나 나이가 듭니다. 그에 따르는 신체적·정신적 노화 현상을 겪습니다.
어르신들이 갑자기 찾아오는 인지능력 저하와 신체능력 저하,
대인관계 축소와 유대감 상실 등으로 인해 고립되지 않고 삶의 의미를 찾아가며
자립할 수 있도록 다양한 프로그램을 지원합니다.

생명숲 100세 힐링센터 운영

우리나라 노인의 약 20%는 배우자와의 사별 혹은 이혼으로 홀로 되신 어르신들입니다. 특히 남성 홀몸 어르신들은 여성 홀몸 어르신보다 우울감이 높아 고립감을 더 많이 느낀다고 합니다. 남성 홀몸 어르신이 건강한 100세 인생을 누릴 수 있도록 '생명숲 100세 힐링센터'를 운영해 일상생활자립, 사회성증진, 건강증진, 인지재활 등 4가지 프로그램을 다채롭게 제공합니다.

추진 배경



프로그램에 참여 중인 남성 홀몸 어르신들



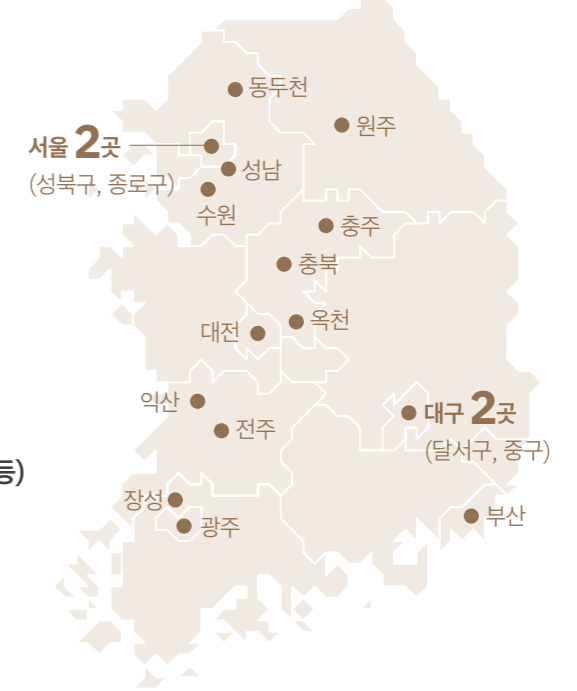
지원 현황

대상 저소득 남성 홀몸 어르신 **1,036명**

현황 **생명숲 100세 힐링센터 17곳**
(서울 성북구·종로구, 경기 동두천·성남·수원, 강원 원주, 충북·옥천·충주, 대전, 전북 익산·전주, 광주, 전남 장성, 대구 달서구·중구, 부산)

- 내용
- 남성 홀몸 어르신을 위한 전용공간 리모델링 제공
 - 일상생활자립 프로그램(요리교실, 정리수납 등)
 - 사회성증진 프로그램(스마트폰 활용 교육, 음악교실 등)
 - 건강증진 프로그램(실버태권도, 몸퍼기운동 등)
 - 인지재활 프로그램(태블릿 PC 516대 보급 / 인지훈련, 화상요법, 정서지원 등)

전국 생명숲 100세 힐링센터 지원



“생명숲 100세 힐링센터에 가는 것은 요즘 제 삶의 낙입니다. 말벗이 되어주는 친구들도 있고, 서툰 요리와 정리수납도 알려주고, 휴대폰 사용법도 알려줘서 손주들이랑 카톡도 자주합니다. 치매를 예방해주는 프로그램도 재미있어서 매일 하고 있습니다.”



PART



마음성장 플랫폼 plivy/ife

코로나19가 장기화되며 많은 청년들이 코로나블루를 경험하고 있습니다.
어려워진 취업과 불평등으로 청년들은 불안한 나날을 보내고 있습니다.
외부 상황에 크게 흔들리지 않도록 내면의 힘을 기르고, 다양한 삶의 이야기를 통해
소중한 자신의 가치를 찾아갈 수 있도록 마음 성장 콘텐츠를 제공합니다.

마음성장 플랫폼 PLAY LIFE 운영

2020년에 론칭한 마음성장 플랫폼 'PLAY LIFE'는 마음에 위안을 주는 노래, 뮤직비디오와 함께 부정적인 감정을 해소할 댄스 챌린지, 인스타그램 AR 필터 등을 제공했습니다. 더불어 2022년, 새롭게 개편한 플레이 라이프에서는 자신만의 길을 찾아가는 인물의 음악, 영상, 인터뷰 등으로 공감대를 나누는 한편, 자신만의 마음의 길을 찾아갈 수 있도록 돕는 다채로운 콘텐츠를 전하고 있습니다.

생명보험사회공헌재단 2021 연차보고서



- 1 청년들의 부정적인 감정 해소 공간 필요
- 2 온라인으로 마음성장 콘텐츠 전달
- 3 청년들의 정신건강 증진, 내적 성장



- 콘텐츠 제공 채널**
- 홈페이지 www.playlife.kr
 - 인스타그램 [@official_playlife](https://www.instagram.com/official_playlife)
 - 유튜브 채널 [playlife](https://www.youtube.com/channel/UC...)

생명에 사람을 더한다

지원 현황

대상 **청년**

- 내용
- 마음성장 콘텐츠(음원, 뮤직비디오, 글) 제공
 - 뮤직비디오 총 조회 수 **307,914**회
 - 인스타그램 콘텐츠 업로드 **23**건, 팔로워 **1,149**명



유튜브 조회 수

PLAY LIFE(하림)	위로의 말은 누가 해주나요 (하림)	이젠(기린)	천천히 와줄래(솔지)
15,809회	80,233회	90,627회	121,245회

2022 플레이 라이프 리뉴얼 오픈

플레이 라이프는 우리 마음의 지도를 밝히고, 마음의 성장을 응원하는 마음성장 플랫폼으로 리뉴얼했습니다. 마음의 길을 찾아가는 다양한 삶의 이야기와 소중한 자신의 가치를 찾을 수 있는 마음 성장 콘텐츠를 전달합니다.



- 2030세대의 멘토, 롤모델의 극복 스토리를 전하는 인터뷰 콘텐츠 **PEOPLE**
- 정신건강 인용글과 플레이 라이프의 코멘트를 전달하는 마음성장 가이드 콘텐츠 **QUOTE**
- 2030세대가 공감하는 아티스트의 메시지를 담은 음원 콘텐츠 **MUSIC**
- PLAY LIFE의 콘텐츠를 전달하는 뉴스레터 배포 (2022년 1월부터 월 2회 배포)



PART 4. 마음성장 플랫폼 PLAY LIFE

Life Insurance Philanthropy Foundation

2022년 신규 사업

생애주기의 관점에서 복지 사각지대를 새롭게 발굴하고, 적절한 치료 시기를 놓치면 더 큰 위기를 맞을 수 있는 이들을 위해 경제적 부담이 큰 의료비를 지원하는 새로운 복지사업을 시작합니다.

생명 아이(Eye) 100세 지원사업

생애주기 관점에서 영·유아기에서 노년기에 이르기까지 다양한 사업을 진행하지만, 중장년을 대상으로 하는 지원사업은 미비한 실정입니다. 60세 이상 저소득층은 정부 지원을 통해 안과 수술비를 지원받을 수 있으나, 50~59세 저소득층은 연령제한으로 이마저 지원받지 못하는 상황입니다. 경제적인 부담이 큰 안과질환 치료가 늦어지면 실명위기가 올 수도 있는 만큼 이로 인한 사회적 비용을 감소하고자 의료비를 지원합니다.

추진 배경



- 1 건강한 노후생활 도모
- 2 실명인구 증가로 발생할 사회적 비용 감소

추진 계획

대상 50~59세 기초생활수급자, 차상위계층 (실손의료보험 보유자 제외)

내용 의료적 개입이 필요한 안과질환(망막질환, 녹내장, 각막이식 등) 의료비 지원

생명보험사회공헌재단 2021 연차보고서

생명에 사랑을 더하다

홍보 성과

언론홍보

방송(TV, 라디오), 신문(온·오프라인) 등의 언론매체를 통해 생명보험사회공헌재단이 추구하는 생명존중의 가치를 널리 확산시키고, 재단의 인지도를 제고했습니다.

총 보도 **2,103**건

기획보도 **27**건 / 방송 **3**건 / 보도자료 **29**건



기타홍보

온라인상에서 사업별 지원 현황 등을 누구든 간편하게 확인할 수 있도록 디지털 매뉴얼리프트를 발행했습니다.



온라인홍보

온라인 채널(홈페이지, 블로그, 유튜브 등)을 통해 비대면으로 원활하게 소통하는 한편, 생명존중의 콘텐츠를 제공했습니다.

홈페이지 **보도자료 및 재정 보고 등 게재**

블로그 **포스팅 276**건
방문횟수 829,287회
생명보험재단 캐릭터 네이버 이모티콘 제작

유튜브 **포스팅 4,488**명
방문횟수 60,933회



2022년 신규 사업 / 홍보 성과

Life Insurance Philanthropy Foundation

내·외부 감사보고서

생명보험사회공헌재단 2021 연차보고서

내부 감사보고서

재단법인 생명보험사회공헌재단 이사회 귀중

본 감사들은 재단법인 생명보험사회공헌재단의 2021년 1월 1일부터 2021년 12월 31일로 종료되는 2021 회계연도 결산보고서를 외부감사인의 감사절차 및 감사의견을 기초로 감사를 실시하였으며, 필요하다고 인정되는 경우 추가적인 감사절차를 수행하였습니다.

본 감사들의 의견으로는, 재단법인 생명보험사회공헌재단의 2021 회계연도 결산보고서는 관련 법령과 본 재단의 규정 그리고 공익법인회계기준에 따라 적정하게 작성되었습니다.

2022년 2월 8일

감사 이용모 (인)
감사 정우창 (인)

독립된 감사인의 감사보고서

재단법인 생명보험사회공헌재단 이사회 귀중

감사의견

우리는 재단법인 생명보험사회공헌재단(이하 '재단')의 재무제표를 감사하였습니다. 해당 재무제표는 2021년 12월 31일과 2020년 12월 31일 현재의 재무상태표, 동일로 양 종료되는 보고기간의 운영성과표, 그리고 유의적인 회계정책의 요약을 포함한 재무제표의 주석으로 구성되어 있습니다. 우리의 의견으로는 별첨된 재무제표는 재단의 2021년 12월 31일과 2020년 12월 31일 현재의 재무상태와 동일로 종료되는 양 보고기간의 운영성과를 공익법인회계기준에 따라 중요성의 관점에서 공정하게 표시하고 있습니다.

감사의견 근거

우리는 대한민국의 회계감사기준에 따라 감사를 수행하였습니다. 이 기준에 따른 우리의 책임은 이 감사보고서의 재무제표감사에 대한 감사인의 책임 단락에 기술되어 있습니다. 우리는 재무제표감사와 관련된 대한민국의 윤리적 요구사항에 따라 회사로부터 독립적이며, 그러한 요구사항에 따른 기타의 윤리적 책임들을 이행하였습니다. 우리가 입수한 감사증거가 감사의견을 위한 근거로서 충분하고 적합하다고 우리는 믿습니다.

재무제표에 대한 경영진과 지배기구의 책임

경영진은 공익법인회계기준에 따라 이 재무제표를 작성하고 공정하게 표시할 책임이 있으며, 부정이나 오류로 인한 중요한 왜곡표시가 없는 재무제표를 작성하는데 필요하다고 결정한 내부통제에 대해서도 책임이 있습니다.

경영진은 재무제표를 작성할 때 재단의 존속능력을 평가하고 해당되는 경우 재단의 지속성 관련 사항을 공시할 책임이 있습니다. 그리고 경영진이 재단을 청산하거나 운영을 중단할 의도가 없는 한 또는 그 외에는 다른 현실적인 대안이 없는 한, 사업의 지속성 전제의 사용에 대해서도 책임이 있습니다. 지배기구는 재단의 재무보고 절차의 감시에 대한 책임이 있습니다.

재무제표감사에 대한 감사인의 책임

우리의 목적은 재무제표에 전체적으로 부정이나 오류로 인한 중요한 왜곡표시가 없는지에 대하여 합리적인 확신을 얻어 우리의 의견이 포함된 감사보고서를 발행하는 데 있습니다. 합리적인 확신은 높은 수준의 확신을 의미하나, 감사기준에 따라 수행된 감사가 항상 중요한 왜곡표시를 발견한다는 것을 보장하지는 않습니다. 왜곡표시는 부정이나 오류로부터 발생할 수 있으며, 왜곡표시가 재무제표를 근거로 하는 이용자의 경제적 의사결정에 개별적으로 또는 집합적으로 영향을 미칠 것이 합리적으로 예상되면, 그 왜곡표시는 중요하다고 간주됩니다. 감사기준에 따른 감사의 일부로서 우리는 감사의 전 과정에 걸쳐 전문가적 판단을 수행하고 전문가적 의구심을 유지하고 있습니다. 또한, 우리는 부정이나 오류로 인한 재무제표의 중요왜곡 표시위험을

식별하고 평가하며 그러한 위험에 대응하는 감사절차를 설계하고 수행합니다. 그리고 감사의견의 근거로서 충분하고 적합한 감사증거를 입수합니다. 부정은 공모, 위조, 의도적인 누락, 허위진술 또는 내부통제 무력화가 개입될 수 있기 때문에 부정으로 인한 중요한 왜곡표시를 발견하지 못할 위험은 오류로 인한 위험보다 큼니다.

- 상황에 적합한 감사절차를 설계하기 위하여 감사와 관련된 내부통제를 이해합니다. 그러나 이는 내부통제의 효과성에 대한 의견을 표명하기 위한 것이 아닙니다.
- 재무제표를 작성하기 위하여 경영진이 적용한 회계정책의 적합성과 경영진이 도출한 회계추정치와 관련 공시의 합리성에 대하여 평가합니다.
- 공시를 포함한 재무제표의 전반적인 표시와 구조 및 내용을 평가하고, 재무제표의 기초가 되는 거래와 사건을 재무제표가 공정한 방식으로 표시하고 있는지 여부를 평가합니다.

우리는 여러 가지 사항들 중에서 계획된 감사범위와 시기 그리고 감사 중 식별된 유의적 내부통제 미비점 등 유의적인 감사의 발견사항에 대하여 지배기구와 커뮤니케이션합니다.

서현회계법인
대표이사 배흥기 (인)



2022년 2월 11일

이 감사보고서는 감사보고서일 현재로 유효한 것입니다. 따라서 감사보고서일 후 이 보고서를 열람하는 시점 사이에 첨부된 회사의 재무제표에 중요한 영향을 미칠 수 있는 사건이나 상황이 발생할 수도 있으며, 이로 인하여 이 감사보고서가 수정될 수도 있습니다.

감람에 사람을 더하다

내·외부 감사보고서

Life Insurance Philanthropy Foundation

재무상태표

제 14(당)기 2021년 12월 31일 현재
제 13(전)기 2020년 12월 31일 현재

(단위 : 원)

과목	제 14(당)기	제 13(전)기
자산		
I. 유동자산	15,360,374,203	20,959,487,550
(1) 당좌자산	15,360,374,203	20,959,487,550
1. 현금 및 현금성자산	3,238,556,806	2,088,142,232
2. 단기금융상품	11,500,000,000	18,000,000,000
3. 미수수익	240,597,190	392,669,655
4. 미수금	154,448,877	291,010,023
5. 당기 법인세자산	226,771,330	187,665,640
II. 비유동자산	34,849,777,555	34,863,259,316
(1) 투자자산	34,740,141,043	34,749,994,371
1. 만기보유증권	34,740,141,043	34,749,994,371
(2) 유형자산	19,781,092	23,409,525
1. 비품	94,650,567	99,603,367
감가상각 누계액	(74,869,475)	(76,193,842)
(3) 기타 비유동자산	89,855,420	89,855,420
1. 보증금	89,855,420	89,855,420
자산 총계	50,210,151,758	55,822,746,866
부채		
I. 유동부채	62,192,331	75,587,779
1. 미지급금	40,561,461	51,411,589
2. 예수금	21,630,870	24,176,190
II. 비유동부채	-	-
1. 퇴직급여충당부채	304,245,095	257,725,995
퇴직연금운용자산	(304,245,095)	(257,725,995)
부채 총계	62,192,331	75,587,779
순자산		
I. 기본순자산	35,000,000,000	35,000,000,000
1. 출연금	35,000,000,000	35,000,000,000
II. 보통순자산	15,147,959,427	20,747,159,087
1. 미처분이익잉여금	15,147,959,427	20,747,159,087
순자산 조정		
순자산 총계	50,147,959,427	55,747,159,087
부채 및 순자산 총계	50,210,151,758	55,822,746,866

운영성과표

제 14(당)기 2021년 12월 31일 현재
제 13(전)기 2020년 12월 31일 현재

(단위 : 원)

과목	제 14(당)기	제 13(전)기
I. 사업수익	2,381,842,513	1,384,618,995
1. 기부금수익	1,044,897,480	-
2. 이자수익	1,336,945,033	1,384,618,995
II. 사업비용	7,984,111,589	9,316,944,490
(1) 사업수행비용	7,177,929,812	8,485,031,480
1. 자살예방 지원사업	2,197,187,052	3,422,376,565
2. 저출산해소 지원사업	-	2,538,388,698
3. 고령화극복 지원사업	999,241,014	1,576,301,358
4. 생명존중문화 지원사업	2,535,220,720	947,964,859
5. 기타목적지원 사업비	1,446,281,026	-
(2) 일반관리비용	806,181,777	831,913,010
1. 임직원급여	372,361,155	395,138,104
2. 퇴직급여	36,438,286	41,777,991
3. 상여금	30,603,480	29,991,960
4. 제수당	8,687,496	17,225,348
5. 복리후생비	41,078,614	41,905,400
6. 여비교통비	487,900	1,165,900
7. 통신비	10,977,579	10,025,929
8. 세금과공과금	20,118,340	21,182,810
9. 감가상각비	10,293,267	10,827,296
10. 지급임차료	66,298,067	77,819,923
11. 수선비	3,943,000	4,625,800
12. 보험료	12,444,884	12,437,087
13. 차량유지비	19,558,135	15,671,400
14. 교육훈련비	-	670,000
15. 도서인쇄비	2,387,685	4,876,820
16. 회의비	33,726,660	37,323,100
17. 경영활동비	41,000,000	9,000,000
18. 소모품비	1,284,780	4,052,330
19. 지급수수료	78,115,810	78,429,038
20. 업무추진비	7,539,000	9,458,170
21. 잡비	8,837,639	8,308,604
III. 사업이익(손실)	(5,602,269,076)	(7,932,325,495)
IV. 사업외수익	3,083,082	4,248,064
1. 유가증권 처분이익	-	-
2. 유형자산 처분이익	-	-
3. 잡이익	1,493,762	2,263,821
4. 퇴직 연금 운용수익	1,589,320	1,984,243
V. 사업외비용	13,666	10,084
1. 유형자산 처분손실	13,666	10,084
2. 잡손실	-	-
VI. 법인세차감전 당기운영이익(손실)	(5,599,199,660)	(7,928,087,515)
VII. 법인세비용	-	-
VIII. 당기운영이익(손실)	(5,599,199,660)	(7,928,087,515)

사진으로 보는 2021 재단활동

생명보험사회공헌재단 2021 연차보고서



사진으로 보는 2021 재단활동



생명에 사랑을 더하다



Life Insurance Philanthropy Foundation

복지 사각지대에 주목하는 ‘눈’이 되겠습니다

생명보험사회공헌재단은 2022년의 복지사업을 준비하며 복지 사각지대에 놓여 있는 대상과 사업 분야에 대해 고민했습니다. 그동안 영·유아, 아동, 청소년, 청년, 산모, 노인, 희귀질환자 등 다양한 대상을 고르게 지원해왔지만, 그중 다소 관심이 부족했던 지원 대상을 새롭게 발굴해 지원합니다. 장기화되는 코로나시국을 반영해 비대면 방식의 디지털 복지사업은 더욱 전문성을 강화해 확대해나갈 것입니다.

2022년 재단에서 새롭게 주목한 지원 대상은 바로 실명위기에 놓인 중장년층입니다. 우리 사회는 평균수명 100세를 바라보고 있습니다. 길어진 수명만큼 노안(老眼)으로 생기는 불편감은 감수하더라도 치료 시기를 놓쳐 겪게 되는 ‘실명(失明)’의 위기에서는 벗어나야 합니다. 재단에서는 정부의 지원 대상에서 제외된 채 경제적 부담으로 수술을 망설이는 50~59세의 저소득 중장년층에게 안과질환 의료비를 지원합니다. 망막질환, 녹내장, 각막이식 등을 치료할 수 있도록 지원해 중장년층을 실명위기로부터 보호합니다.

지난 2년간 시범적으로 시작했던 디지털 복지사업은 전문성을 높여 더욱 강화합니다. N포세대(연애·결혼·출산·인간관계·내집마련 등을 포기한 세대)라 불리는 청년들을 위한 마음성장 플랫폼 ‘플레이 라이프’를 전면적으로 개편하고, 더욱 공감할 만한 콘텐츠를 메일 구독 서비스로 제공해 마음을 위로합니다. 온라인에서 더욱 활발히 관계를 맺는 청소년들에게는 디지털문화교육 ‘디지털 유스 스쿨’을 지속적으로 운영해 올바른 가치관의 형성을 돕습니다. 저소득·다문화 학생들에게는 온라인 학습 프로그램을 폭넓게 지원해 배움의 갈증을 해소합니다.

생명보험사회공헌재단은 코로나19라는 국가 위기뿐 아니라, 개개인이 겪고 있는 다양한 위기에 주목합니다. 그 위기를 딛고 일어서 삶의 가치를 느끼고, 생명의 소중함을 깨닫는 사회를 만들고자 합니다. 이러한 가치가 사회에 정착될 수 있도록 재단에서는 2022년에도 온·오프라인 전방위에 걸쳐 복지사업을 추진하겠습니다. 생명보험사회공헌재단이 국내 19개 생명보험사를 대신해 복지 사각지대에 놓인 이들을 발굴하고 관심 있게 주목하는 ‘눈’이 될 수 있도록 앞으로도 많은 관심과 격려, 지지 부탁드립니다.

생명보험사회공헌재단 2021 연차보고서

발행일 2022년 3월
발행인 이종서
발행처 생명보험사회공헌재단
주소 서울특별시 종로구 청계천로 11 청계한국빌딩 12층
전화 02) 2261-2291~3
팩스 02) 2261-2294
홈페이지 www.lif.or.kr
블로그 blog.naver.com/lifefound

디자인 더디앤씨 www.thednc.co.kr

