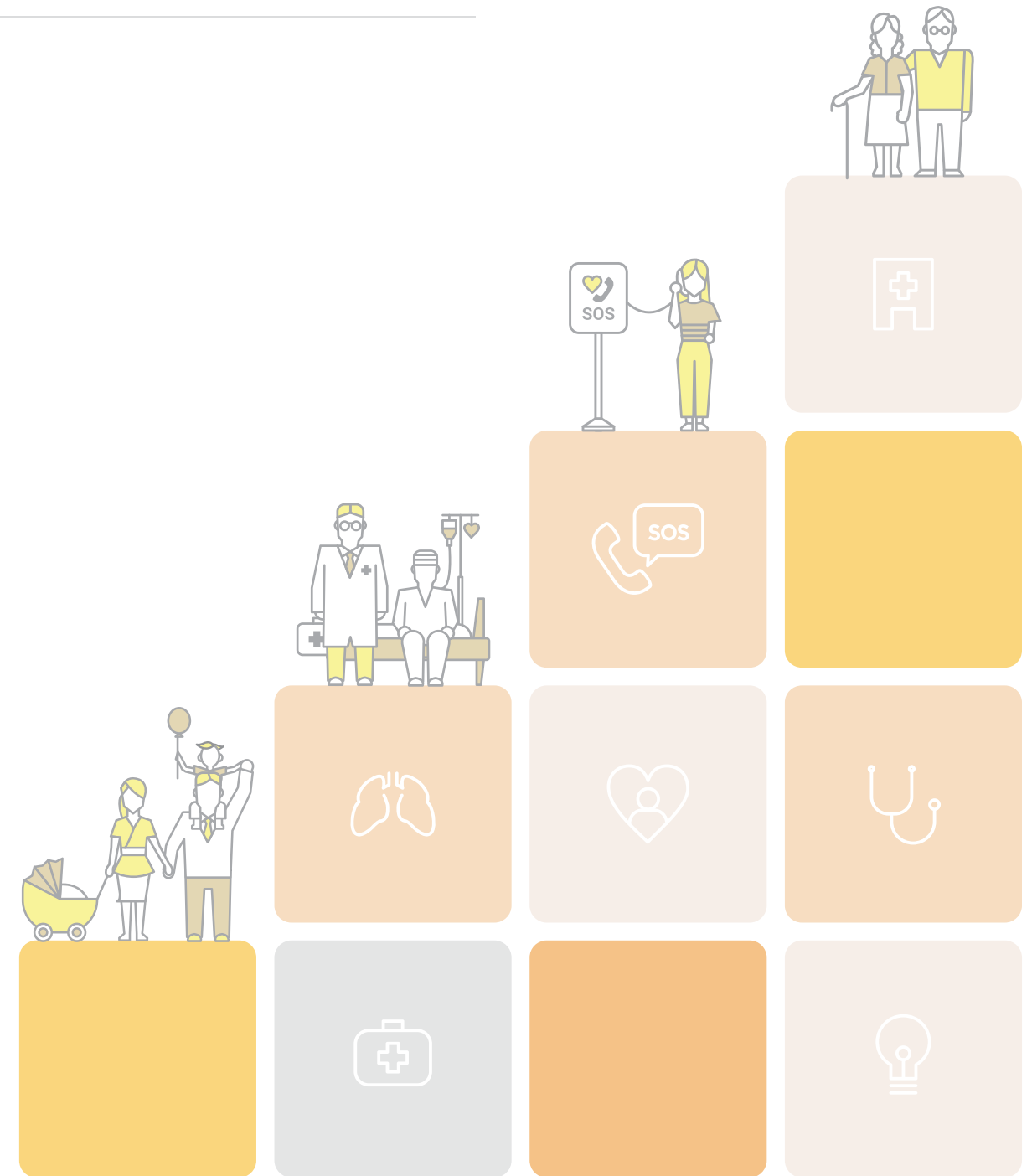


# 생명보험사회공헌재단

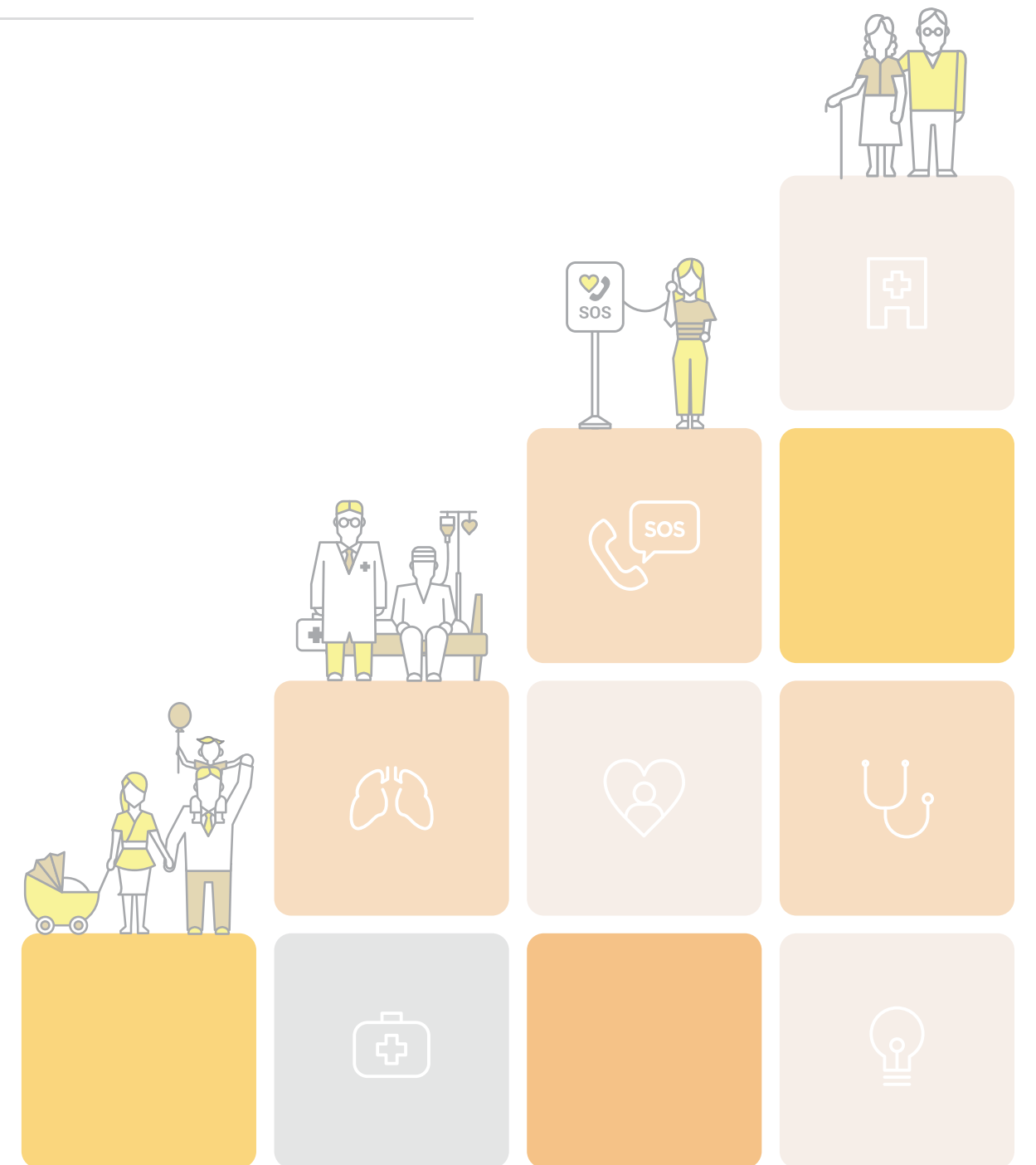
## 2016 ANNUAL REPORT



서울시 종로구 청계천로 11(서린동) 청계 11빌딩 12층  
 TEL. 02-2261-2291~3 FAX. 02-2261-2294 www.lif.or.kr

# 생명보험사회공헌재단

2016 ANNUAL REPORT





### | 설립취지문 |

본 '생명보험사회공헌재단'은 생명보험이 지향하는, 모든 사람이 태어나서 사망에 이르기까지의 전 일생에 걸친 '생애 보장'정신을 바탕으로 설립합니다.

따라서 본 재단은 정관에 정한 바 도움이 필요한 계층에 생명보험회사의 자금으로 순수한 자선사업을 전개함으로써 대상자들에 실질적인 혜택을 전달하며, 우리 사회 복지공동체의 발전에 이바지 하고자 합니다.

이를 위해 본 재단은 희귀·난치성질환자를 지원하고, 사회적인인에 대한 지원사업 및 자살예방 활동 등 생명을 존중하는 공익 서비스를 개인 및 단체에 무상으로, 평등하게, 지속적으로 제공합니다.

본 재단은 이러한 공익활동을 통해서 기업이윤의 사회환원을 실천하는 한편, 도움을 주는 자와 받는 자가 사회적 통합을 이룰 수 있도록 지원함으로써 우리나라가 진정한 복지 선진국을 실현하는데 기여합니다.

## Contents

01



자살예방  
지원사업

02



저출산해소  
지원사업

03



고령화극복  
지원사업

04



생명존중  
지원사업

05



부록

“

## | 발간사 |

## 생명은 아름답습니다.

태어날 때, 자랄 때, 병들고 아플 때, 기쁠 때와 슬플 때... 그 어느 순간이든 생명은 매 순간 소중합니다. 생명보험의 진정한 의미인 생애보장정신은 이렇듯 소중한 삶의 모든 순간을 지키려는 마음에 있습니다.

생명보험사회공헌재단은 19개의 생명보험회사들이 생명보험업(業)의 상부상조 정신에 입각하여 우리 사회의 복지 사각지대를 해소하고 도움이 필요한 분들을 지원하기 위해 만든 공익법인입니다. 매해 출연한 기부금을 바탕으로, 생명경시 풍조에 따른 자살 증가, 해가 갈수록 심각해지는 낮은 출산율과 급격한 고령화 사회로의 진입으로 발생하는 사회적 문제를 해결하기 위해 노력하고 있습니다. 또한 희귀난치성질환자들에게 전문적인 치료를 지원하고 사회적 의인들의 타인을 향한 숭고한 희생정신을 기리며 생명존중 문화를 앞장서 실천하고 있습니다.

현장에서 생명사랑을 실천하기 위해 힘쓰는 전문 기관과 단체들을 지원하고, 재단의 손길이 우리나라 곳곳에 닿을 수 있도록 애를 쓰는 사이, 어느새 10년의 세월이 다가옵니다. 잠시 되돌아봅니다. 생명의 가치를 사회에 확산시키는 공익단체의 롤모델이 되겠다는 처음의 포부는 잘 지키고 있는지, 청렴하고 투명한 공익법인이 되겠다는 결심이 실행으로 옮겨지고 있는지, 도움이 필요한 이들에게 실질적인 도움을 제공하고 우리 사회의 복지공동체의 발전에 이바지하겠다는 마음엔 흔들림이 없는지 되묻고 또 되물습니다.

생명보험사회공헌재단의 2016년 연차보고서는 이러한 초심을 다시 확인하고 점검하기 위한 노력의 일환입니다. 연차보고서를 준비하며 한 해의 사업을 다시 돌아보고, 전문가들을 만나 재단의 사업에 대한 고견을 듣고, 무엇보다 재단과 함께 한 이들의 목소리를 들었습니다. 이러한 목소리들이 재단의 사업을 발전시키는 원동력이 될 것입니다.

재단과 함께 해주신 많은 기관과 단체들에게 감사드리며, 재단을 응원하고 후원해주는 생명보험회사들에게도 깊은 감사를 드립니다. 생명보험사회공헌재단은 앞으로도 우리나라가 진정한 복지선진국이 될 수 있도록 노력하고 힘쓰겠습니다.

(財) 생명보험사회공헌재단 이사장 이종서

”

# ‘생명보험사회공헌재단’은

생명보험이 지향하는 ‘생애 보장’정신을 바탕으로 설립되었습니다.  
 생명보험회사의 순수한 자선사업을 통해 우리나라가 진정한 복지 선진국을 실현하는데 기여하겠습니다.



## 출연사

생명보험사회공헌재단은 2007년 12월 27일,  
 국내의 생명보험회사가 출연하여  
 설립된 공익법인으로  
 19개의 생명보험회사가 지속적으로  
 사회공헌기금을 출연하고 있습니다.



## 출연기금 (2008 ~ 2016년 누계)

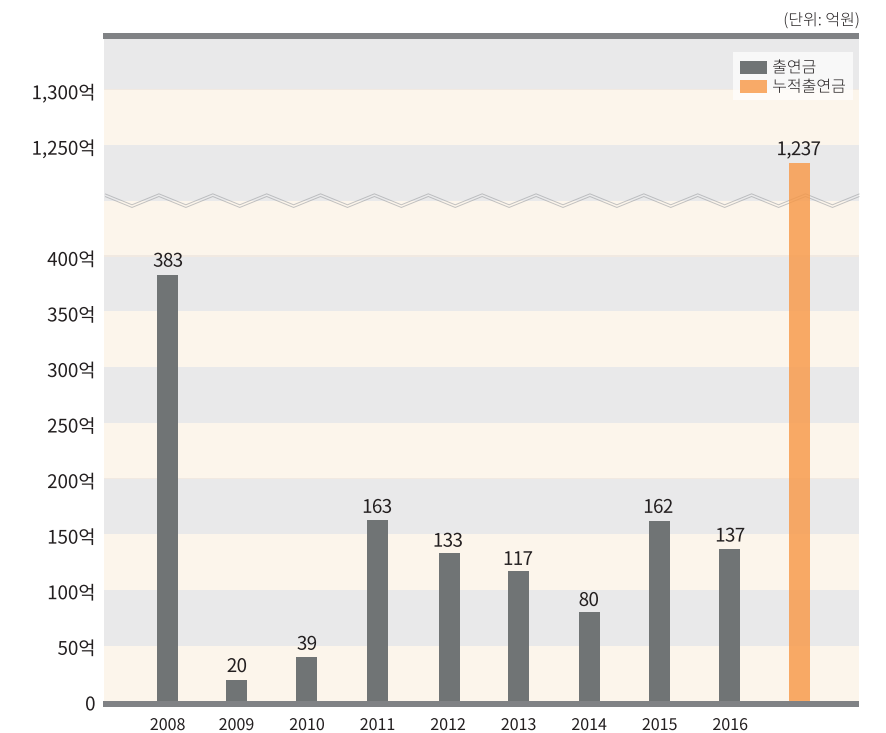
(단위: 원)

출연사	출연기금(누적)
삼성생명	77,131,881,764
교보생명	30,735,167,191
한화생명	8,533,017,000
동양생명	2,576,484,842
신한생명	1,773,454,923
미래에셋생명	663,419,000
흥국생명	606,546,000
동부생명	312,024,000
라이나생명	275,295,000
AIA생명	238,000,000
알리안츠생명	231,674,000
푸르덴셜생명	218,553,000
KDB생명	178,967,000
ING생명	100,000,000
농협생명	91,840,000
PCA생명	89,651,000
BNP파리바카디프생명	15,453,000
DGB생명	13,547,000
KB생명	8,088,000
<b>합계</b>	<b>123,793,062,720</b>

## | 이사회

- 이사장 | 이종서 성신여대 석좌교수
- 이 사 | 이봉주 경희대학교 경영대학 교수  
 정무성 숭실사이버대학교 총장, 국민대통합위원회 기획전문위원  
 이재천 백석대 부총장  
 노재관 감사원 국민감사청구심사위원회 위원장, 총정 법무법인 대표 변호사  
 오상우 동국대일산병원 가정의학과 의사  
 조경연 재단 상임이사
- 감 사 | 강성원 더존 비즈온 상임고문  
 양승우 딜로이트안진회계법인 회장

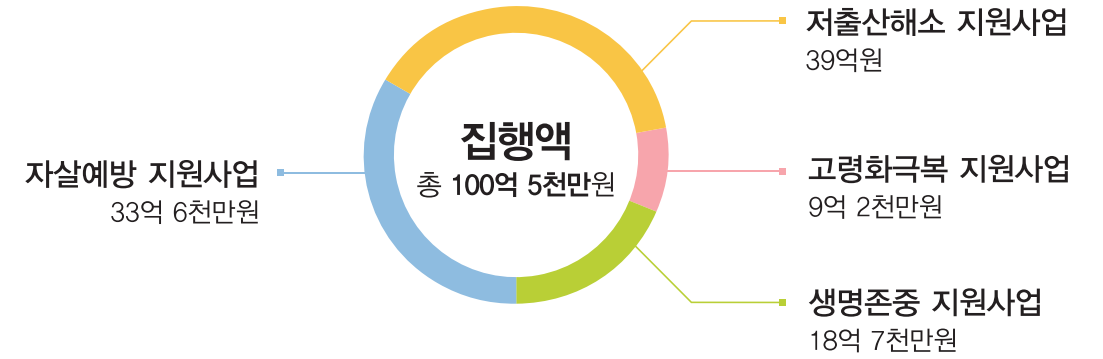
## 연도별 출연금액



# 2016 Summary

## 4대 목적사업 및 주요 사업내용

생명보험사회공헌재단은 '생애보장'정신을 실천하여 생명의 가치를 확산합니다. 요람에서 무덤까지 인간의 전 생애를 돌보는 사회공헌 사업을 실행합니다.



### 자살예방 지원사업



- 농약안전보관함 지원사업
- SOS생명의 전화기 지원사업
- 청소년 자살예방 지원사업
- 자살시도자 응급의료비 지원사업

#### 세부내용

- 교량투신자살예방을 위한 긴급상담전화기 신규 설치 및 운영  
상담건수 1,193건  
18대 (행주대교·가양대교·잠실철교·올림픽대교·천호대교)
- 생명존중 통합교육  
128개 초등학교 16,907명  
고위험군 청소년 미술/연극 심리치료  
38개 중학교 246명
- 농촌지역 농약음독자살예방을 위한 농약안전보관함 신규 보급 및 모니터링  
6개 광역, 51개 시군, 238개 마을  
농약안전보관함 7,747개 보급 (경기·강원·전남·전북·충남·충북)  
농약빈병수거함 244개 설치
- 응급실 내원 자살시도자 의료비 지원 및 관리 248명 지원

### 저출산해소 지원사업

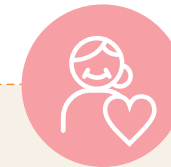


- 보육 지원사업
- 보육사각지대해소 지원사업
- 고위험임산부 의료비 지원사업

#### 세부내용

- 국공립어린이집 신규건립  
인천부평생명보험어린이집
- 생명숲어린이집 수탁운영 정원 855명  
서울 구로생명숲어린이집·서울 성북생명숲어린이집  
서울 종로생명숲어린이집·인천 연수생명숲어린이집  
경기 오산생명숲어린이집·경기 성남생명숲어린이집  
경기 광명생명숲어린이집
- 육아종합지원센터 수탁운영 및 운영지원  
서울 종로구육아종합지원센터  
경기 광명시육아종합지원센터
- 고위험임산부의료비지원 596명 지원
- 보육사각지대 생명꿈나무돌봄센터 설치 및 운영 153명 정기 이용  
논산·안동·사천·광주·속초·순천·덕산·화산·파주·하남

### 고령화극복 지원사업



- 기억키움학교 지원사업
- 시니어100세 힐링센터 지원사업

#### 세부내용

- 기억키움학교 지원  
5개소 신규개소 (서울 중랑구·도봉구·서초구 / 강원 정선군·홍천군)  
292명 정기이용 (전국 18개소)
- 시니어100세힐링센터 지원 100명 정기 이용  
서울 종로노인종합복지관  
서울 월곡종합사회복지관

### 생명존중 지원사업



- 희귀난치성질환자 지원사업
- 희귀난치성질환센터 지원사업
- 사회적인 지원사업

#### 세부내용

- 희귀난치성질환자 의료비 지원사업  
550명 지원
- 희귀난치성질환센터 지원사업  
강남세브란스병원 호흡재활센터  
전남대학교병원 희귀난치성질환케어센터  
삼성서울병원 류코다당증센터
- 사회적 의인지원사업  
경찰공무원 생명보험의인 25명  
소방공무원 생명보험의인 26명  
해양경찰공무원 생명보험의인 26명  
일반인 생명보험의인 34명

# 2016 Highlights



자살예방  
지원사업

- 1월 ▪ 전라북도 도시사 농약안전보관함 전달식
- 2월 ▪ 농약안전보관함 MOU (충남·전남)  
▪ 농약안전보관함 전달식 (강원·충북·경기)
- 3월 ▪ 농약안전보관함 실무자 간담회
- 4월 ▪ 생명사랑 녹색마을 현판식 - 총 10곳  
(원주시·화천군·홍천군·양양군·정선군  
양구군·태안군·보령시·남원시·천안시)
- 5월 ▪ 생명사랑 녹색마을 현판식 - 총 13곳  
(예산군·홍성군·영암군·나주시·여주시·괴산군·음성군  
보은군·평택시·청주시·여주시·파주시·제천시)
- 6월 ▪ 생명사랑 녹색마을 현판식 - 총 10곳  
(이천시·진안군·고창군·김포시·안성시  
부안군·고성군·속초시·완주군·양주시)  
▪ 청소년 자살예방 연극공연 상연 (극단 버섯)
- 7월 ▪ 생명사랑 녹색마을 현판식 (화성시·포천시)
- 8월 ▪ 청소년 자살예방 치료적 연극공연  
(한국연극치료협회)
- 11월 ▪ SOS 생명의전화 개통식  
(행주대학교·가양대학교·잠실철교·올림픽대학교·천호대학교)  
▪ 자살예방세미나 - 농약안전보관함 평가대회



저출산해소  
지원사업

- 2월 ▪ 경북칠곡생명보험어린이집 기부채납식 (칠곡군청)  
▪ 광명육아종합지원센터 이전개관식  
▪ 생명숲어린이집 중간관리자 교육
- 3월 ▪ 보육지원 위탁운영기관 교직원교육
- 4월 ▪ 대구북구생명보험어린이집 기부채납식 (대구 북구청)  
▪ 생명꿈나무돌봄센터 상반기 보육사 교육  
▪ 생명꿈나무돌봄센터 개소식 (파주·논산)
- 8월 ▪ 보육지원 위탁운영기관 역량강화 워크숍
- 9월 ▪ 생명꿈나무돌봄센터 개소식 (안동)  
▪ 부평생명보험어린이집 기부채납식(부평구청)  
▪ 보육지원 지역사회공헌  
<미술심리치료전문가와 함께하는 "내 마음이 보이니?">  
(오산·광명지역)
- 10월 ▪ 생명꿈나무돌봄센터 개소식(사천·속초)  
▪ 보육지원 위탁운영기관 기관장 워크숍  
▪ 보육지원 지역사회공헌  
<미술심리치료전문가와 함께하는 "내 마음이 보이니?">  
(구로·성북·종로·인천연수지역)
- 11월 보육지원 역량강화 워크숍
- 12월 생명꿈나무돌봄센터 하반기 보육사 교육



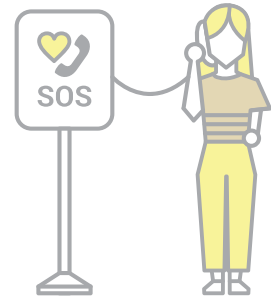
고령화극복  
지원사업

- 2월 ▪ 광명 기억키움학교 개소식
- 7월 ▪ 종로 시니어100세 힐링센터 협약식
- 8월 ▪ 종로 시니어100세 힐링센터 개소식  
▪ 서울시 - 재단 '기억키움학교 운영사업' 업무협약
- 9월 ▪ <치매극복의날> 기념행사 서울특별시장 표창 수상
- 10월 ▪ 성북 시니어100세 힐링센터 협약식
- 11월 ▪ 기억키움학교 개소식 (도봉구·중랑구)  
▪ 성북 시니어100세 힐링센터 개소식
- 12월 ▪ 기억키움학교 개소식  
(홍천군·정선군·서초구)



생명존중  
지원사업

- 2월 ▪ 강남세브란스병원 호킹행사
- 3월 ▪ 삼성서울병원 무코다당증센터 협약식
- 5월 ▪ 삼성서울병원 <무코다당증 환자의 날> 행사
- 8월 ▪ 사회적인 지원사업  
해양경비안전본부MOU 협약식
- 11월 ▪ 사회적인<소방부문>시상식
- 12월 ▪ 사회적인<경찰, 해경, 일반인부문> 시상식



## 자살예방 지원사업

# 01

자살에 대한 접근을 막고 예방체계를 강화합니다.

농약안전보관함 보급사업

SOS생명의전화기 설치 및 운영사업

청소년 자살예방지원사업

자살시도자 응급의료비 지원사업





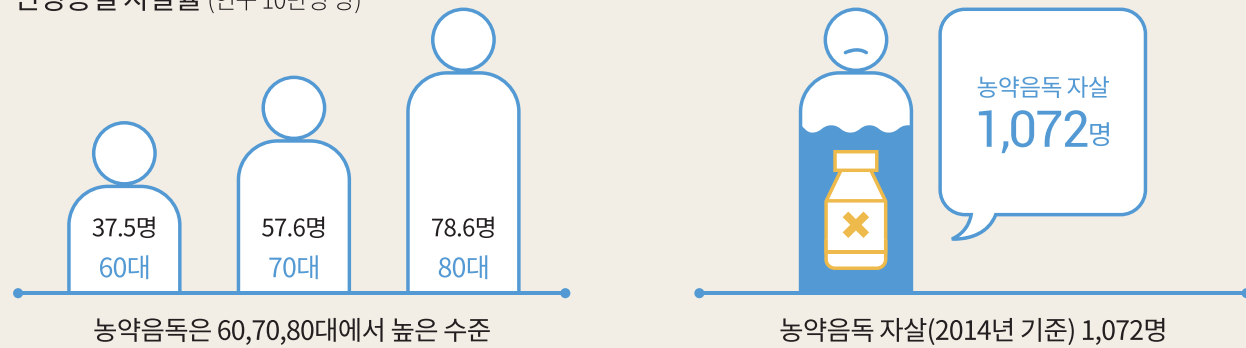
# 농약안전보관함 보급사업

음독자살에 취약한 환경에 놓인 농촌지역에 농약안전보관함과 농약 빈병 수거함을 보급해 음독자살로의 접근을 예방합니다.

“농약을 안전하게 보관하면 농촌지역 어르신들의 자살을 줄일 수 있습니다.”

60대 37.5명, 70대 57.6명, 80대 이상 78.6명.  
 연령층이 높을수록 높은 자살률(인구 10만명 당)을 보입니다.  
 그리고 2014년 1,072명이 농약음독으로 자살했습니다.  
 전체 자살자의 자살원인 중 농약음독이 차지하는 비율은 7.7%,  
 특히 70대의 18.8%, 80대 이상의 24.6% 등  
 고연령층의 자살자들에게서 농약을 통한 자살의 비중이 높게 나타납니다.  
 농약을 안전하게 보관하면 농촌지역 어르신들의 자살을 줄일 수 있습니다.  
 (2016 자살예방백서)

연령층별 자살률 (인구 10만명 당)



## 생명보험사회공헌재단의 활동

### 01 농약안전보관함 및 빈병수거함 보급 및 모니터링

농약안전보관함 7,747개와 농약빈병수거함 244개를 보급, 설치했습니다.

- 농약안전보관함 7,747개
- 농약빈병수거함 244개

### 02 마을주민 대상 생명존중교육 프로그램 운영

### 03 생명사랑 녹색마을 조성 지원

#### 01-1 2016년 보급지역

경기, 강원, 전남, 전북, 충남, 충북 등 6개 광역, 51개 시군, 238개 마을

#### 01-2 농약안전보관함 보급 현황

	2010	2012	2013	2014	2015	2016	총
보급지역	경기	경기 강원 충남	경기 강원 전남	강원	강원 경북 전북	경기·강원 전남·전북 충남·충북	8개광역 66개 시·군
보관함수	100	740	702	853	1,955	7,747	12,097

#### 01-3 모니터링

농약안전보관함을 주기적으로 모니터링하고 지속적으로 관리합니다.

#### 02-1

농약안전보관함 보급  
마을 주민 대상  
생명존중교육

우울증 검사 및  
정신건강프로그램 운영

보관함 사용실태 확인

#### 03-1

주민 주도의 자살예방관리를 위한  
협력체계 구축

주민 주도형 생명지킴이 활동  
심사 및 시상

!심사사항! 농약안전보관함 사용, 농약빈병수거상태, 현지 모니터링, 정신건강프로그램 운영, 주민만족도

**고성군 정신건강증진센터 한혜진 팀장**

농약안전보관함 설치 “자살을 예방하자”는 말에서 한 걸음 더 나아가 주민들에게 와 닿는 가시적인 자살예방의 대책을 마련해 준다고 생각합니다. 농약안전보관함 사업 실시 이후 고성군은 처음으로 도내에서 가장 낮은 자살률을 기록했습니다.

interview

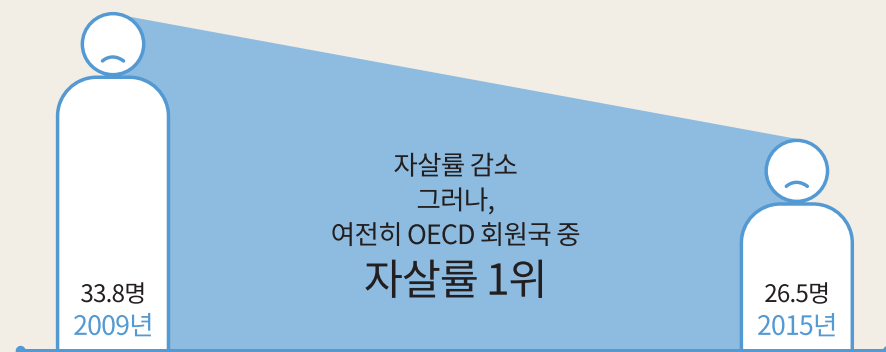
# SOS생명의전화기 설치 및 운영사업

생명보험사회공헌재단은 자살시도가 많은 자살다발지(한강 및 지방교량)에 '생명의전화(Hot-line)'를 설치해 자살시도자의 구조체계를 강화했습니다.

“자살은 어쩔 수 없는 것이 아닙니다. 예방할 수 있습니다.”

2015년 인구 10만명 당 자살률은 26.5명으로 2009년(33.8명) 이후 꾸준히 감소하고 있습니다. 그러나 이는 경제협력개발기구(OECD) 회원 국가들 중 가장 높은 수준입니다. 현재 자살은 우리 국민의 사망원인 4위로 이는 폐렴, 당뇨병, 교통사고에 의한 사망보다 높은 수준입니다. 과거 높은 자살률을 기록하였지만 자살률 감소에 성공한 핀란드와 일본은 모두 강력한 자살예방정책을 펼쳐 성공을 거두었습니다. “자살은 어쩔 수 없는 것”이 아닙니다. 예방할 수 있습니다. (2016 자살예방백서)

2015년 자살률 (인구 10만명 당)



한국생명의전화  
진병원 상담사

투신자살을 생각하는 사람들에게겐 양가감정이라는 것이 있습니다. 말로는 죽고 싶다고 하지만 실은 살고 싶고 위로받고 도움을 받고 싶은 감정입니다. 한 생명을 살릴 수 있고 마음을 돌이키는 SOS생명의전화 위기상담 사업은 삶의 큰 보람을 느끼게 해 주고 있습니다.

## interview

## 생명보험사회공헌재단의 활동

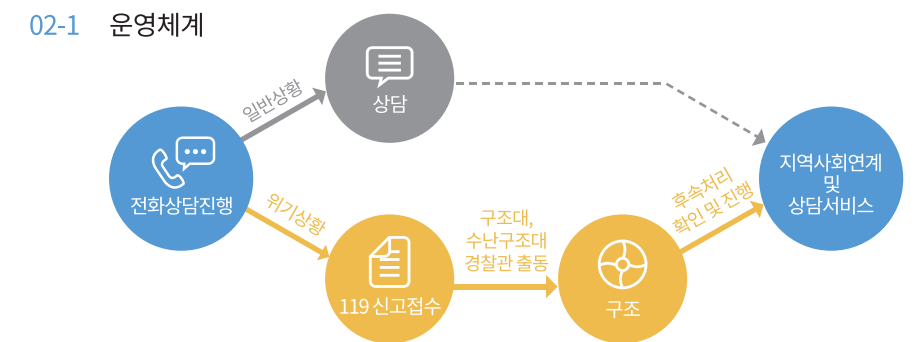
### 01 SOS 생명의 전화기 설치

**01-1 SOS 생명의 전화기**  
자살시도의 빈도가 높은 교량 위에 설치한 Hot-line 서비스로 상담 및 긴급호출 등의 신고기능을 통해 투신 자살사고 예방에 기여합니다.

- 01-2 SOS 생명의 전화기 설치 현황**
- 2011년 마포, 한남
  - 2012년 한강, 원효, 부산광안, 춘천소양
  - 2013년 동작, 영동, 잠실, 서강
  - 2014년 양화, 동호, 성수, 광진, 반포
  - 2015년 성산
  - 2016년 행주, 가양, 잠실철교, 올림픽, 천호

### 02 SOS 생명의 전화기 운영

SOS생명의전화기는 서울 생명의전화 및 서울시 소방재난본부와 협력체계를 구축해 자살위기에 직접 개입해 자살을 예방하고, 자살시도로부터 소중한 생명을 구합니다.

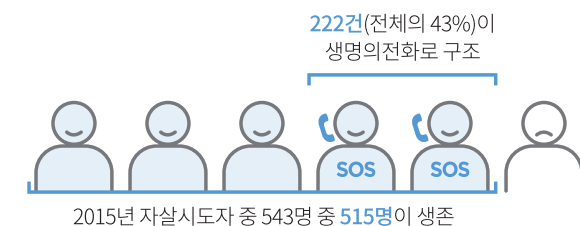


### 02-2 SOS 생명의 전화기 운영 현황

	2011	2012	2013	2014	2015	2016
상담 수	11	163	1,057	1,423	1,749	1,193
119 출동 수	1	17	148	256	222	200

※소양1교 상담실적 포함

### 02-3 SOS 생명의 전화기 효과

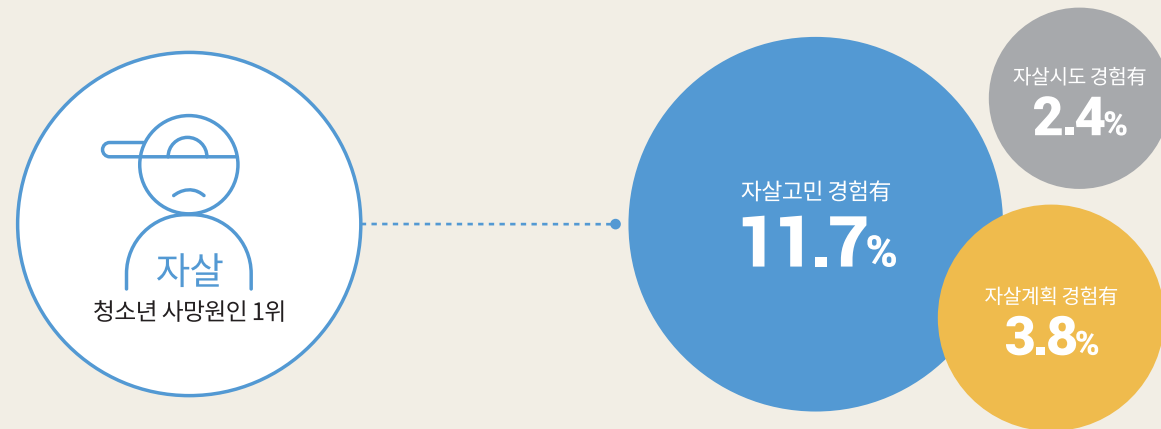


# 청소년 자살예방 지원사업

생명보험사회공헌재단은 청소년기의 특성을 반영해 청소년의 인성, 교우관계, 심리 전 영역에 걸친 입체적인 자살예방사업을 펼칩니다.

“청소년들의 마음을 헤아리고 같이 걱정해주는 노력이 필요합니다.”

우리나라의 청소년 사망원인 1위는 자살,  
2014년 고의적 자해로 인한 사망률은 7.4명으로 이는 교통사고로 인한 사망보다 높은 수치입니다.  
청소년 중 11.7%는 자살에 대해 생각해봤고 3.8%는 자살을 계획해봤고, 2.4%는 자살을 시도해봤습니다.  
자살시도를 경험한 청소년 중 83.3%는 병원치료를 받지 않았습니다.  
청소년의 자살은 성인의 자살과는 달리 충동적인 경우가 많습니다.  
전문가들은 청소년들의 마음을 헤아리고 같이 걱정해주는 노력이 필요하다고 얘기합니다.  
(2015 청소년건강행태 온라인조사)



## 생명보험사회공헌재단의 활동

### 01 생명존중 통합교육 진행

생명보험사회공헌재단은 청소년의 특성에 맞는 생명존중 교육을 진행했습니다.

#### 01-1 생명존중 통합교육

- 자살예방교육과 인성교육의 통합
- 청소년의 자아존중감과 생명유리의식을 함양



### 02 심리치료프로그램 진행

생명보험사회공헌재단은 자살고위험군 청소년을 대상으로 심리치료 프로그램을 진행했습니다.

#### 02-1 고위험군 청소년 미술/연극 심리치료프로그램 진행



서울 38개 중학교, 고위험군 246명 청소년 대상



청소년 연극공연 상연  
청소년 59개교 4,464명 참여

### 03 교우관계 검사

#### 03-1 교내 교우관계 검사



서울 27개 중학교, 4,811명

### 04 장애아동 생명존중 인식개선 및 정신건강교육

#### 04-1 특수학교 장애청소년 대상 미술 공모전 및 전시회



서울여자대학교 특수치료전문대학원  
부설 심리건강증진센터장 김선희 교수

미술치료 경험을 통해 청소년들이 집단 안에서 서로의 다른 점과 공통점 등을 발견하고 나누며 도움을 주고 받는 건강한 관계 경험을 하게 되었습니다.  
참여한 청소년들의 삶이 건강하게 다시 태어나기를 기대합니다.

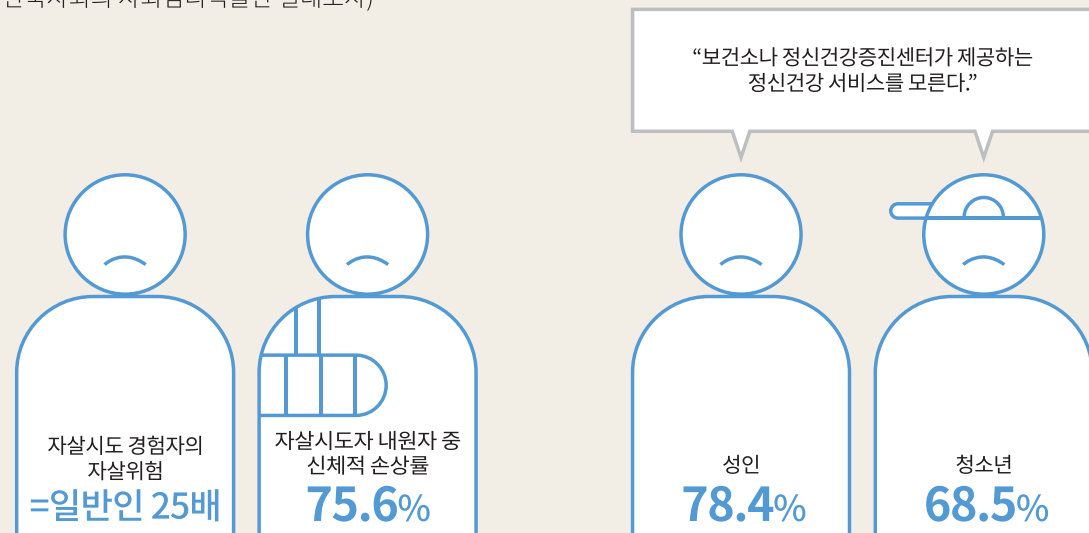
interview

# 자살시도자 응급의료비 지원사업

생명보험사회공헌재단은 자살시도자의 응급의료비를 지원해 경제적 부담을 경감하고 이들에게 지역사회의 정신건강서비스를 연계해 자살 재시도를 예방합니다.

## “치료비 지원과 지역사회 정신건강서비스 연계로 자살 재시도를 막을 수 있습니다.”

자살시도 경험자의 자살위험은 일반인의 25배에 달합니다.  
이들에 대한 적극적인 개입은 강력한 자살예방효과가 있습니다.  
자살시도로 응급실을 내원한 이들의 75.6%가 신체적 손상을 동반합니다.  
그러나 성인의 78.4%, 청소년의 68.5%는 보건소나 정신건강증진센터가 제공하는 정신건강 서비스를 모릅니다.  
치료비를 부담하기 힘든 자살시도자에게 치료비를 지원하고 이들을 지역사회의 정신건강서비스와 연계함으로써 자살의 재시도를 막을 수 있습니다.  
(2015 한국사회의 사회심리적불안 실태조사)



경희대학교병원 생명사랑위기대응센터  
허지현 님

생명보험사회공헌재단에서 진행하는 의료비 지원사업은 자살시도자의 어려움을 해결하고 지속적인 치료를 받게 하는 계기를 만드는 등 자살예방사업을 수행하는데 없어서는 안 될 중요한 견인차 역할을 하고 있습니다.

## interview

### 생명보험사회공헌재단의 활동

#### 01 자살시도자 응급의료비 지원

생명보험사회공헌재단은 응급실에 내원한 저소득층 자살시도자의 응급의료비를 지원합니다.

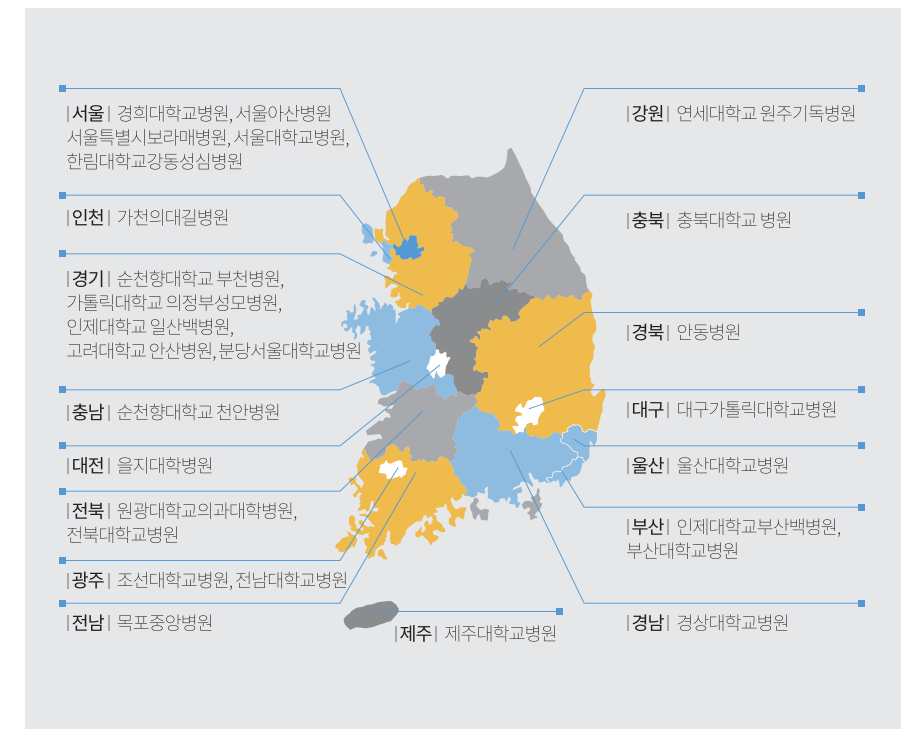


#### 02 응급실 기반 자살시도자 응급의료비 지원 체계

의료비를 지원받은 자살시도자는 거주지의 정신건강증진센터를 통해 지속적으로 서비스를 받습니다.



#### | 협약병원 |



자문위원 인터뷰

“

생명보험사회공헌재단은  
자살예방의  
단비 같은 존재입니다.

”



| 이광자 |  
생명의 전화 이사

Q&A

**Q** 우리나라가 수년째 OECD 국가 중 자살률 1위다. 어떻게 봐야 하나?

원래 자살률 1위는 일본이었다. 자살률로 유명한 국가는 핀란드였다. 그런데 두 나라 모두 자살률이 떨어졌다. 이들의 자살률이 떨어질 동안 우리나라만 계속 올라가더니 1등을 유지하고 있다. 최근에 약간 떨어졌는데, 정책적인 노력을 기울이면 자살률을 낮출 수 있다. 문제는 예산이 없다는 거다. 자살예방법이 생겨서 자살예방활동의 근거가 생겼지만 법이 생겼다고 해서 인원과 예산이 저절로 생기는 것은 아니다.

우리나라에서 매일 40명 정도가 자살한다. 일주일마다 대구 지하철 사건과 비슷한 규모의 안타까운 죽음이 발생하고 있다. 그런데, 많은 사람들이 “죽을 사람은 어떻게 해도 죽는다”고 생각하며 자살문제를 당사자의 문제로 떠넘긴다. 절대 그렇지 않다.

자살은 예방할 수 있다는 사회적 믿음이 필요하다.

**Q** 생명보험사회공헌재단의 자살예방지원사업은 어떻게 평가하고 있나?

재단은 자살예방의 측면에서 보면 단비 같은 존재다. 최근 자살률이 낮아진 것에 재단의 기여도 있었다고 생각한다. 예를 들면, 농약보관함이나 SOS생명의전화기는 직접적으로 자살에 개입한다.

전국의 다리 위에 있는 생명의전화기로 전화를 하는 사람은, “자살하려고 다리 위에 서있지만, 살 수만 있다면 살고 싶다”는 신호를 보내는 이들이다. 이들의 마음을 돌리고 격려하고, 구조대와 연결해 직접 구조에 나서게 생명의 전화기다. 생명의전화기로 이들의 새로운 삶이 시작된다.

농약보관함 설치도 마찬가지다. 노인자살률이 아주 높다. 특히 농촌 지역 노인에게 방치된 농약은 아주 위험하다. 농약 보관함이 순간적인 오판과 충동을 막을 수 있다.

**Q** 생명보험사회공헌재단의 자살예방지원사업이 더 개선되기 위해 무엇이 필요할까?

우선 민간에서 자살예방사업을 하고 있는 현실에 대해 사회적으로 주의 깊게 생각해 볼 필요가 있다. 생명보험사회공헌재단의 사업은 생명보험회사들의 자발적인 출연으로 이루어진다. 언제까지 자살예방문제를 이렇게 민간에게 의지할 수는 없다.

전국적으로 정신건강증진센터들이 있는데, 이들의 현재 인력이나 예산규모는 재단처럼 미세하게 자살예방에 직접 개입하는 수준의 일을 해낼 수 없다. 결국 재단을 포함한 국내의 몇몇 민간 기관에 의존하게 된다.

이들을 격려하고 지지하는 사회적 분위기가 필요하다.

**Q** 재단차원에서 현재의 사업을 개선하거나 발전시킬 여지는 무엇일까?

국가가 못하고, 민간이 주도하는 자살예방의 현장에서 든든한 지원군이 되면 좋겠다.

생명의전화는 계속 상담을 할 사람들의 훈련이 필요하다. 이런 종사자들의 훈련에 대한 지원이 되면 좋겠다. 자살을 시도했던 이들이 잠시라도 몸과 마음을 쉴 수 있는 서비스가 제공된다면 더 좋을 것이다. 자살자를 유족으로 둔 유가족들 자살고위험군이다. 이 유가족들을 위한 서비스도 필요하다.

자살을 생각하는 이들은 100% 죽고만 싶은 것이 아니라 죽고 싶은 마음(51%)과 살고 싶은 마음(49%) 사이에서 배회한다. 이들을 계속 살아야겠다는 마음으로 이끄는 것, 이 2%를 올리는 것이 관건이다. 재단의 지원이 계속되어야 하는 이유다.



## 저출산해소 지원사업

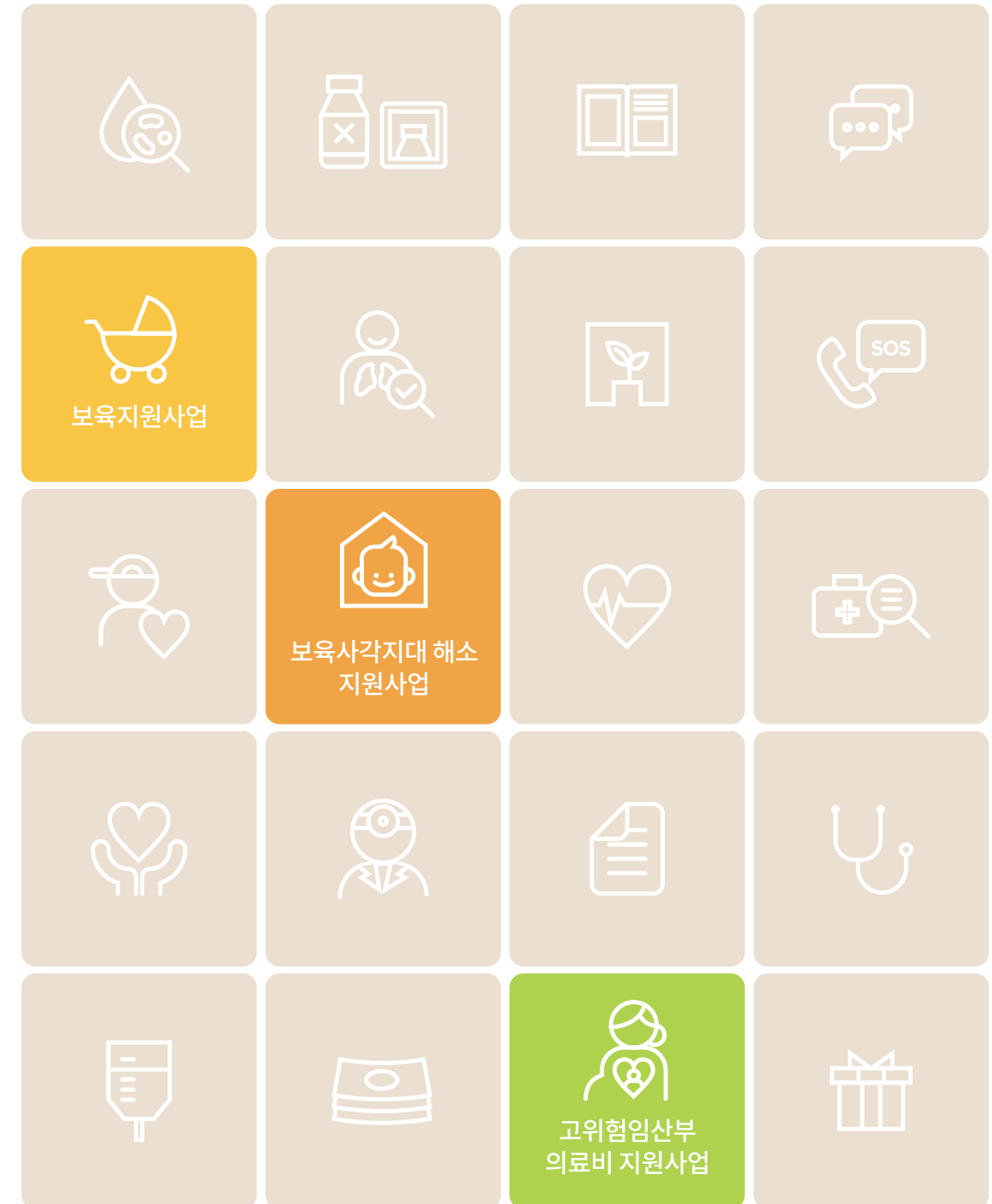
# 02

우리사회 모든 생명의 탄생과 성장을 응원합니다.

보육지원사업

보육사각지대 해소 지원사업

고위험임산부 의료비 지원사업



보육지원사업

보육사각지대 해소  
지원사업

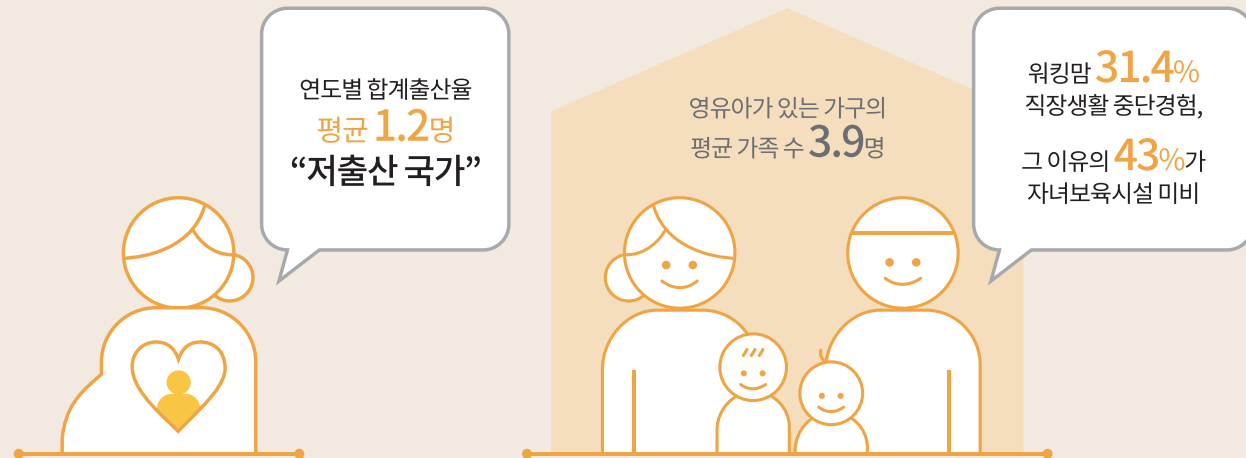
고위험임산부  
의료비 지원사업

# 보육 지원사업

생명보험사회공헌재단은 다양하고 수준 높은 보육 서비스를 제공해 우리 사회의 저출산 문제 해결에 기여합니다. 아이는 행복하고 학부모는 신뢰하고 보육교사는 성장하는 건강한 보육환경을 조성합니다.

## “맞벌이 가정의 보육지원을 통해 저출산을 해소합니다.”

연도별 합계출산율 평균 1.2명인 저출산 국가.  
영유아가 있는 가구의 평균 가족 수는 3.9명으로 86.1%의 가구에서 부모가 직접 아이들을 보육해야 합니다.  
직장생활을 하는 엄마들 중 31.4%가 직장생활을 중단한 경험이 있는데, 그 이유의 43%는 자녀를 믿고 맡길 곳이 마땅치 않기 때문입니다.  
양육에 부담을 느끼는 맞벌이 가정에 지원이 필요합니다.  
(2016 보육실태조사-보건복지부)



**성북생명숲어린이집 학부모 지정영 님**

생명보험사회공헌재단에서 지원해주는 생명숲만의 특성화 프로그램인 세로토닌으로 아이의 몸과 마음이 한 뼘 더 자랐습니다. 생명보험사회공헌재단의 보육이념을 되새기며 아이가 잘 자랄 수 있도록 항상 노력하는 부모가 되겠습니다.

# interview

## 생명보험사회공헌재단의 활동

### 01 국공립어린이집 건립

2012년 이후 국공립어린이집 13개소를 건립했습니다.

### 02 생명숲어린이집 운영

생명숲어린이집 7개소를 수탁운영해 차별화된 보육 서비스를 제공합니다.

### 03 지역 주민들에게 양질의 보육정보를 제공합니다.

육아종합지원센터를 수탁운영해 지역사회의 보육의 질 향상에 기여합니다.

- 2016년 인천부평생명보험어린이집
- 2015년 대구북구생명보험어린이집  
경북칠곡생명보험어린이집
- 2014년 광명생명숲어린이집  
성북생명숲어린이집  
여수생명보험어린이집
- 2013년 인천연수생명숲어린이집  
종로생명숲어린이집  
성남생명숲어린이집
- 2012년 구로생명숲어린이집  
오산생명숲어린이집  
광주남구어린이집  
이천올면어린이집

#### 02-1 2016년 이용현황: 아동 855명

구로생명숲어린이집 119명	오산생명숲어린이집 158명	인천연수생명숲어린이집 119명	종로생명숲어린이집 123명
성남생명숲어린이집 119명	광명생명숲어린이집 138명	성북생명숲어린이집 79명	

※성남생명숲어린이집 2016년 12월 수탁만료

#### 02-2 특성화프로그램을 통한 이용 아동 및 가족 만족도 증가

- 세로토닌키즈, 창의인성 리더십 프로그램 등 지원
- 세로토닌 빌리지 등 부모참여프로그램 및 부모교육 제공
- 지역주민 2197명에게 무료미술심리치료상담서비스 제공

#### 02-3 보육전문성 강화

- 보육교사를 위한 특성화프로그램교육, 중간관리자교육, 워크숍 등 지원
- 기관장을 위한 리더십교육, 역량강화 워크숍 등 지원

#### 03-1 육아종합지원센터 수탁운영 및 운영지원 현황

- 서울 종로구육아종합지원센터, 경기 광명시육아종합지원센터

#### 03-2 주요프로그램

재단 특화사업 운영	기본사업 운영
<ul style="list-style-type: none"> <li>· 유아 미술치료 프로그램</li> <li>· 보육시니어 인성발상교육</li> <li>· 유아 창의성프로그램 교육</li> <li>· 문화예술지원사업 등</li> </ul>	<ul style="list-style-type: none"> <li>· 장난감·도서 대여사업</li> <li>· 어린이집 지원 (평가인증컨설팅, 대체교사 파견, 교직원 교육 등)</li> <li>· 양육지원 (시간제 보육, 놀이체험, 육아프로그램, 부모상담 등)</li> <li>· 보육정보 제공 및 홍보 (소식지, 뉴스레터, 간행물 등)</li> </ul>



## 보육사각지대 해소 지원사업

생명보험사회공헌재단은  
농산어촌과 도농복합지역 등 보육과 양육의  
사각지대에서 현장의 욕구에 귀를 기울이며  
질 좋은 보육서비스를 제공합니다.

### “저소득, 다문화가정이 많아지는 농어촌 특성에 맞는 보육서비스가 필요합니다.”

2013년 이후 전국의 어린이집과 유치원의 수는 감소추세에 있습니다.  
어린이집의 80%는 도시에 있으며 전국 농어촌 지역 중 29%, 445개 읍면동에 어린이집이 없습니다.  
미취학영유아 중 66.7%가 유치원과 어린이집을 이용할 정도로 영유아보육시설은 어느 지역이나 꼭 필요한 보육 인프라입니다.  
특히 저소득, 다문화가정이 많아지는 농어촌의 특성에 맞는 보육서비스가 필요합니다.  
(2015 전국보육실태조사)

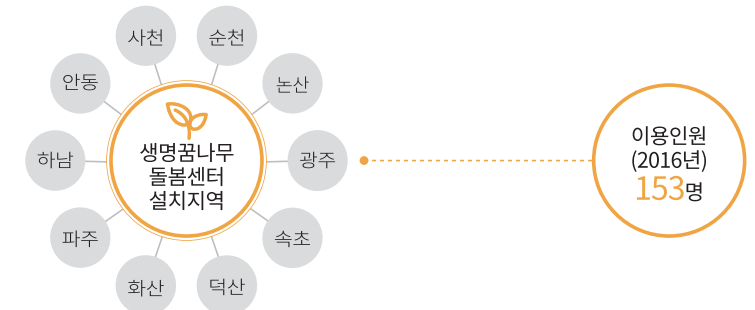


## 생명보험사회공헌재단의 활동

### 01 생명꿈나무돌봄센터 개소

한국YWCA연합회와 함께 전국 10개 지역에서  
생명꿈나무돌봄센터를 설치 및 지원하고 있습니다.

#### 01-1 2016년 개소 안동, 사천, 광주 광산, 속초



※ 순천 2017년 2월 개소 및 운영예정

### 02 생명꿈나무돌봄센터 운영지원

취약계층의 만1세 영유아부터  
초등학교 저학년 아이들의 꿈을 키우고 있습니다.

#### 02-1 안전하고 편리한 보육환경 조성

- 보육공간 리모델링 지원
- 교재교구 지원


#### 02-2 지역 특성에 맞는 돌봄서비스 제공

- 보육시설 및 지역아동센터에 접근하지 못하는 아동에 대한 돌봄서비스 제공
- 부모의 취업형태에 따라 주간, 야간, 주말, 공휴일 돌봄 제공

#### 02-3 양질의 프로그램 제공

- 다문화아동 특화프로그램 운영
- 지역, 문화특성에 맞는 체험프로그램 제공
- 보육사 역량강화교육 지원





**덕산생명꿈나무돌봄센터 학부모  
레홍투 님**

제가 일하느라 바쁠 때 저를 대신해서 센터에서 우리 아이들을 잘 돌봐 주셔서 감사하고 또 감사합니다.  
낮선 한국생활 속에서도 이렇게 믿고 내 아이들을 맡길 수 있다는 것이 얼마나 큰 행운인지 모릅니다.  
감사합니다.

interview

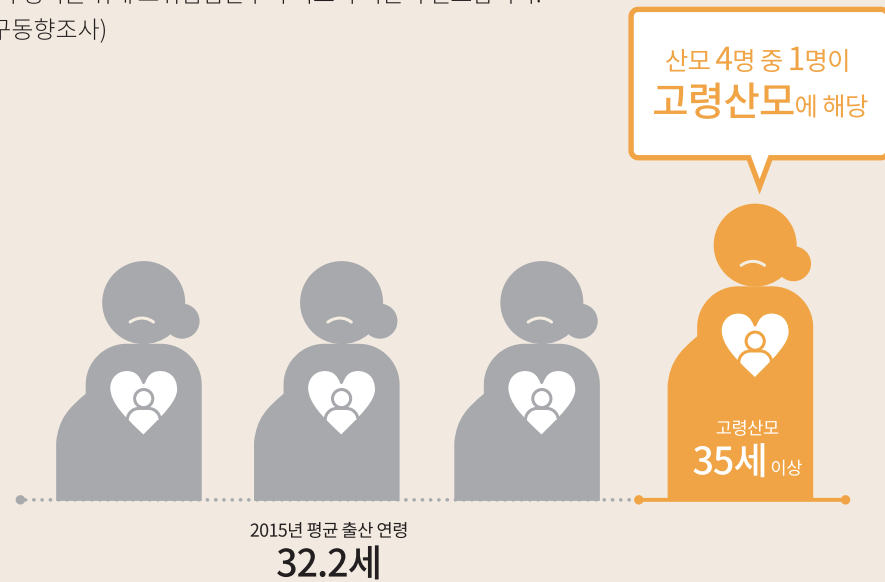


# 고위험임산부 의료비 지원사업

생명보험사회공헌재단은 저출산문제 해결을 하고, 산모와 태아의 건강을 지키기 위해 고위험임산부의 의료비를 지원합니다.

“산모와 태아, 가족의 행복을 위해 고위험임산부의 의료비 지원이 필요합니다.”

우리나라의 합계출산율은 1.24명(2015년), 출생아수는 43만8,400명(2015년)으로 1970년(100만6,000명)에 비해 절반 이상 감소했습니다. 이는 OECD 평균인 1.68명에 크게 못 미치는 수준일 뿐만 아니라 OECD 최하위수준입니다. 반면, 최근 10년 사이 산모의 평균연령이 크게 높아졌습니다. 2015년 통계청의 출산연령조사 결과, 산모의 평균 출산 연령은 32.2세로 산모 4명 중 1명이 35세 이상의 고령산모에 해당합니다. 여성들의 출산연령이 높아지면서 고혈압, 유산, 임신성당뇨, 조산의 위험도 증가합니다. 이에 따라 고위험임신에 의한 의료비의 지출이 늘어나고, 산모의 사망 가능성도 높아집니다. 산모와 태아, 가족의 행복을 위해 고위험임산부의 의료비 지원이 필요합니다. (2015 통계청 인구동향조사)



## 생명보험사회공헌재단의 활동

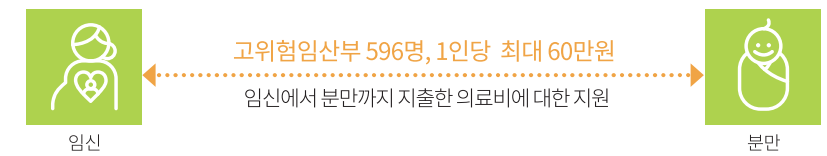
### 01 고위험임산부 의료비 지원

저출산 해소를 위해 고위험임산부의 의료비를 지원해 임신과 출산 전 과정의 비용부담을 덜어드립니다.

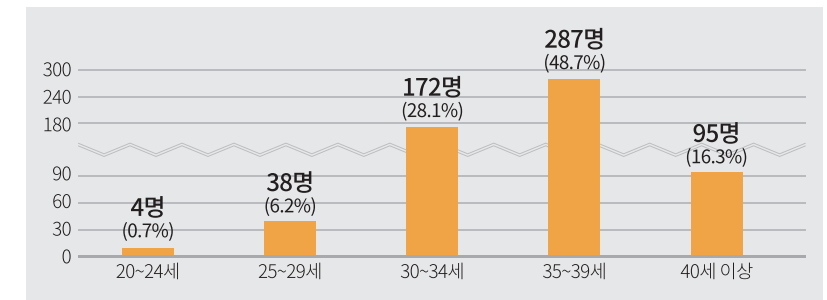
#### 01-1 지원대상

- 고위험임산부로 전문의 진단을 받은 자
- 도시근로자 가구 월평균 150% 이하 가정

#### 01-2 2016년 지원내용



#### 01-3 지원대상 연령분포(596명)



### 02 고위험임신 인식개선

고위험임신의 예방과 관리를 위해 다양한 정보와 교육을 제공합니다.

#### 02-1 임신, 출산, 육아 정보 SNS 정보 공유

- 임신 및 출산, 육아 관련 건강관리 정보제공 219건
- 의료비지원사업에 참여 이벤트 3,049건
- 고위험임신 인식개선 홍보 지속 시행

#### 02-2 임신부배려캠페인 및 출산장려캠페인

- 예비아빠 도전 육아골든벨
- 임신부부 400여명 참여
- 고위험임신 예방관리 책자 및 수기사례집 배포



순천향대학병원 산부인과 전문의  
이정재 교수

고위험임산부 의료비지원사업은 늘어난 산전 진료비 및 분만비용 등, 경제적 부담을 경감해 줄 뿐만 아니라 건강한 출산을 격려하고 관련정보를 제공하여 임신부들에게 경제적·정서적으로 실질적인 도움을 주고 있습니다.

interview

자문위원 인터뷰

“

생명보험사회공헌재단,  
마음과 정성으로 저출산 문제의  
해결에 나서고 있습니다.

”

| 황연옥 |  
서울시국공립어린이집연합회 회장



Q&A

**Q** 저출산 현상이  
심각한 사회문제가 되고있다.

문제의 심각성은 다들 이야기한다.

그러나 근본적인 인식개선이 뒤따르지 않는다. 보육은 사람에 대한 투자다. 특정한 아빠와 엄마를 통해 아이가 태어나지만, 이 아이는 우리 사회의 아이이며 나라의 아이이다. 그런데 보육을 단순히 돈의 지출 정도로 생각하곤 한다. 그러니 보육예산 확충 얘기가 나오면 예산 문제가 정치적인 이슈로 거론된다. 어린이집 교사나 원장을 낮추어 보는 문화도 마찬가지다.

일부 잘못을 저지르는 보육시설 관계자는 일벌백계해야 하지만, 이들 때문에 전체 종사자가 오해를 받아서는 안 된다.

**Q** 인식개선과 함께 사회의 실질적인 변화도  
필요하다는 말씀으로 이해된다.

예를 들면, 결혼을 한 후에 출산을 기피하는 부부가 많아졌다. 학교의 졸업과 취업까지의 시간이 길고, 취업 후 결혼까지의 시간도 길어졌기 때문이다. 물론 이들에게 ‘단칸방이라도 있다면 결혼하겠다’는 마음가짐을 요구할 수도 있다. 하지만 이들 부부들이 힘들지 않게 살 수 있게 국가에서 적극적으로 배려를 해야 한다. 당장 출산비용과 주택문제를 떠올려보면, 이 사회에서 출산을 통해 가족을 이루는데 상당히 고비용을 감수해야 한다는 것을 알 수 있다. 아이가 편안하게 잘 자랄 수 있는 사회에 대해 생각해볼 때다. 보육과 양육이 필요한 시기가 아이들에겐 정말 중요한 시기다.

아이들이 자기가 하고 싶은 일을 하며, 창의적으로 잘 보내고 적절한 인성교육을 받아야 잘 성장하고, 잘 성장한 아이들이 많아져야 사회가 건강해진다.

**Q** 생명보험사회공헌재단의 저출산해소 지원사업을  
어떻게 평가하고 있나?

정말 잘 했다고 생각한다. 어린이집을 건립해서 위탁운영을 하거나 기부채납을 했다. 대충 건립한 것도 아니고, 아이들에게 필요하게 설계해서 잘 운영했다. 두 명의 총리가 생명숲어린이집을 방문해서 보육에 대한 부모들의 고민을 듣고 갔다.

육아종합지원센터도 잘 운영하고 있다. 광명과 종로에서 운영하고 있는데, 가정에 있는 아이들의 육아를 지원할 수 있는 좋은 방법이다. 보육사각지대에 돌봄센터를 만든 것도 대단하다. 이 돌봄센터들에 몇 번 가봤다. 다문화가정 아이들을 포함해, 부모가 일을 하는 동안 돌봄의 사각지대에 놓인 아이들이 잘 보호를 받고 있었다. 이걸 정말 국가가 해줘야 하는 일인데, 재단이 선구적으로 잘 하고 있었다.

고위험산모에 대한 지원도 저출산 문제의 사각지대를 잘 케어하고 있다.

**Q** 생명보험사회공헌재단의 저출산해소 지원사업을  
더 발전시킬 수는 없을까?

이제 어린이집의 건립에 국가와 지방자치단체가 적극 나서고 있다. 재단의 저출산해소 지원사업도 기존의 어린이집 건립에 맞춰던 중심축을 이동하고 있다. 재단이 재단 사업의 장점을 잘 이해한다면 사업의 발전이 가능할 것이다. 재단은 돈만 투자하는 것이 아니라 마음과 정성을 함께 투자했다. 늘 현장에 직접 나와서 아이들의 돌봄 환경을 체크하고, 종사자들을 위한 교육도 진행했었다.

공공이나 민간 모두, 대부분 민원이 많이 발생할 것 같은 사업은 피하거나 그냥 돈만 주고 끝내려는 경향이 있다. 재단은 그렇지 않았다. 이 장점을 앞으로도 잘 살리면 좋겠다.



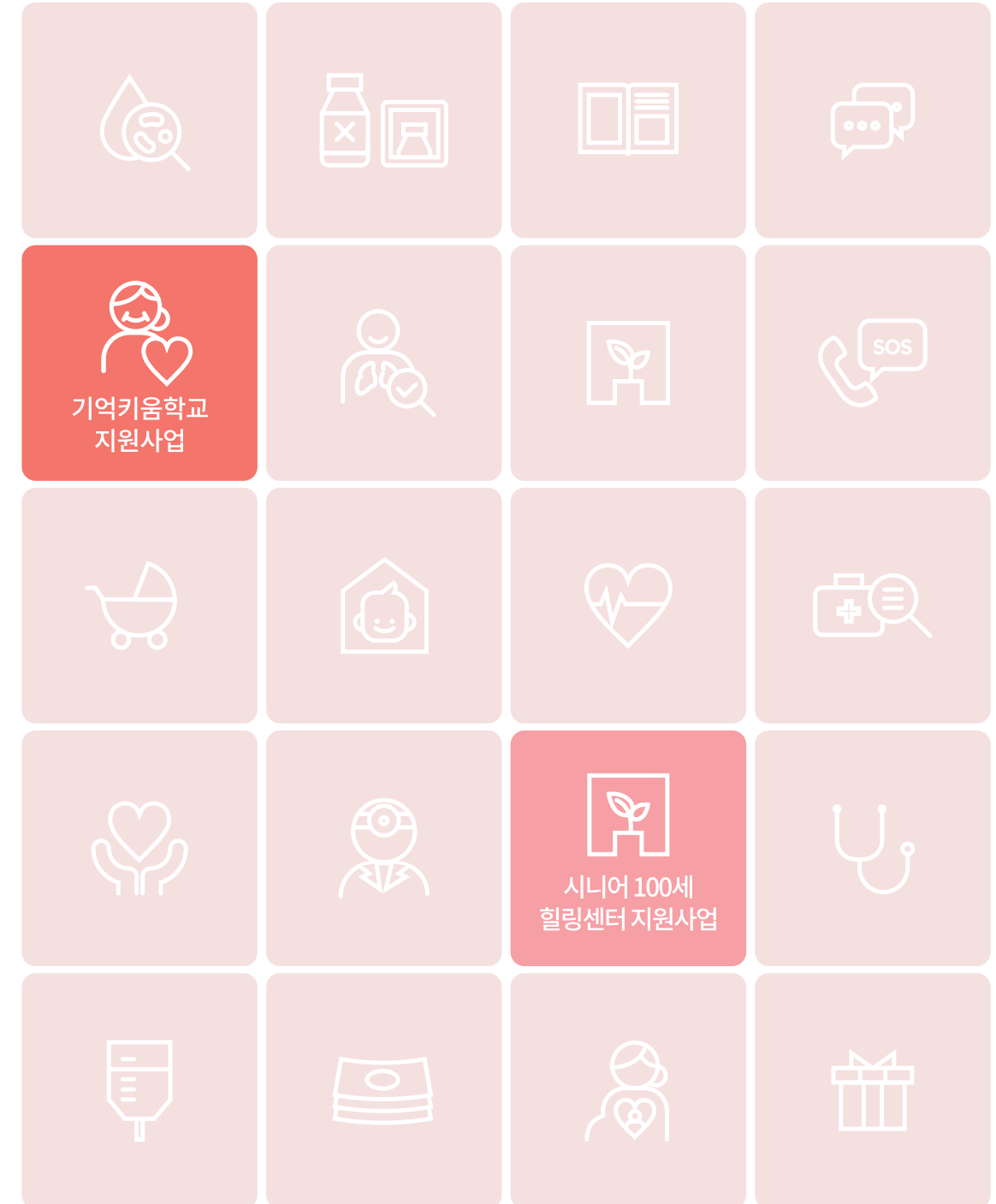
## 고령화극복 지원사업

# 03

노인이 행복하면 가족과 사회도 행복합니다.

기억키움학교 지원사업

시니어 100세 힐링센터 지원사업

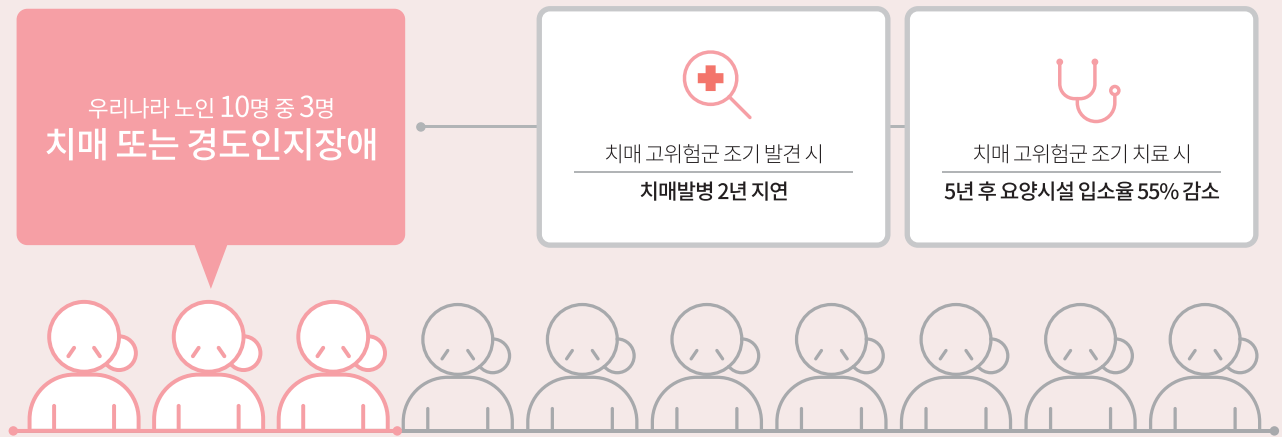


# 기억키움학교 지원사업

생명보험사회공헌재단은  
경증치매노인을 위한 기억키움학교를 운영해  
노인의 치매 증상을 완화하고  
부양가족의 부양부담을 낮춥니다.

## “경증단계에서 치매의 조기발견과 치료를 위한 노력이 필요합니다.”

우리나라의 노인 10명 중 3명은 치매 또는 경도인지장애에 놓여있습니다.  
치매는 조기 발견과 치료가 중요합니다. 치매를 방치하고 3년이 지날 경우,  
치료비가 월 55만원 증가하고 돌봄시간은 매일 2시간이 추가적으로 필요합니다.  
치매 고위험군을 조기에 발견해 치료할 경우 치매발병을 2년 지연할 수 있고,  
치매를 조기에 치료할 경우 5년후 요양시설 입소율이 55% 감소합니다.  
치매를 조기에 치료하면 그 가족은 향후 8년 간 6,400만원의 저축이 가능합니다.  
고령화가 심해지고 있습니다. 경증단계에서의 치매의 조기발견과 치료를 위한 노력이 필요합니다.  
(2016 국가치매관리 워크숍)

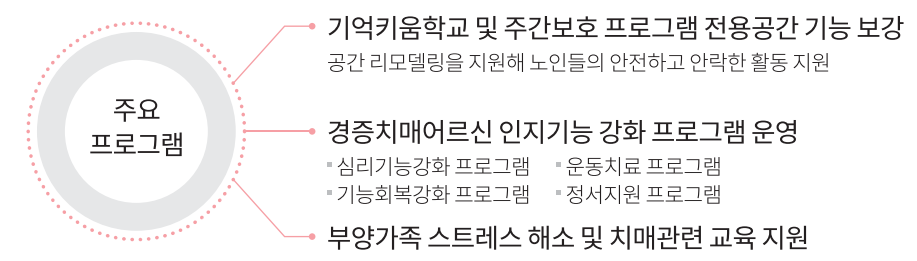
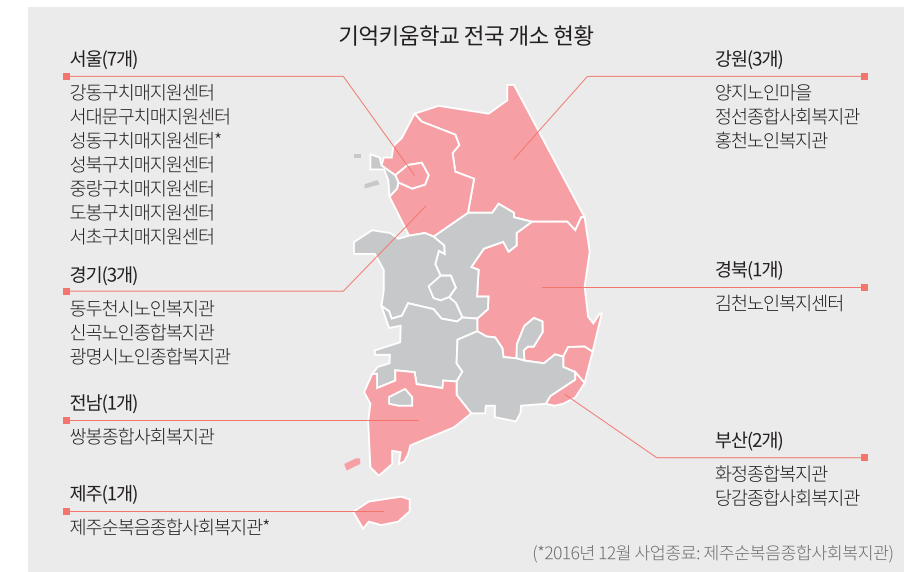



## 생명보험사회공헌재단의 활동

### 01 기억키움학교 운영 지원

생명보험사회공헌재단은 기억키움학교 프로그램을  
지원하여 경증치매노인의 인지기능향상을  
돕고있습니다.

- 01-1 전국 18개 시설 / 292명 지원(연인원 44,474명 이용)
- 01-2 2016년 개소현황  
▪ 서울 | 중랑구, 도봉구, 서초구    ▪ 강원 | 정선군, 홍천군
- 01-3 전국현황





**기억키움학교 프로그램 이용자**  
원종순 님

서초구 기억키움학교의 건강체크나 교과내용, 기타 간식제공 등이 불안해질 노년기에  
마음의 위로가 되고 있습니다. 치매진행속도완화에도 도움이 되는 것 같습니다.  
생명보험사회공헌재단의 지원에 감사드립니다.

interview

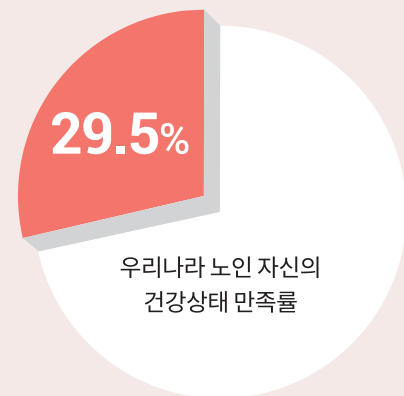


# 시니어100세 힐링센터 지원사업

생명보험사회공헌재단은 만성질환의 위험에 놓인 노인들을 발굴해 다양한 운동 및 정신건강 프로그램을 제공해 몸과 마음의 건강을 지킵니다.

“노인이 행복한 국가는 우리 모두의 과제입니다.”

우리나라 노인의 72.2%는 만성질환을 2개 이상 지니고 있으며 전체 노인의 33.1%는 우울증상을 지니고 있습니다. 노인의 49%는 영양관리의 주의나 개선이 필요하고 자신의 건강상태에 만족하는 비율은 29.5%에 그칩니다. 우리 사회는 빠르게 고령화되고 있습니다. 노인이 행복한 국가는 우리 모두의 과제입니다. (2014 노인실태조사)



72.2%

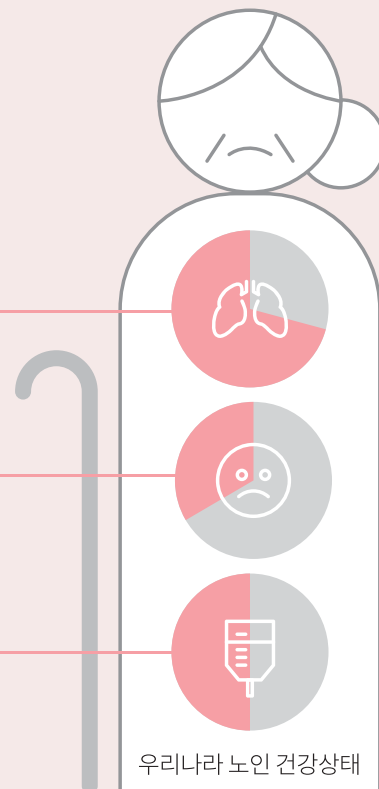
만성질환 2개 이상 有

33.1%

우울증상

49%

영양관리 주의/개선 필요



## 생명보험사회공헌재단의 활동

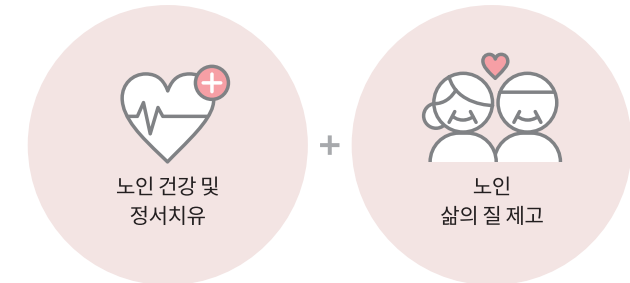
### 01 시니어 100세 힐링센터 설치

생명보험사회공헌재단은 저소득 만성질환 노인의 신체 및 정신건강을 위한 시니어 100세 힐링센터 2곳을 설치했습니다.

#### 01-1 설치현황(이용현황 100명)

- 서울 종로노인종합복지관
- 서울 월곡종합사회복지관

#### 01-2 기대효과



### 02 시니어 100세 힐링센터 지원

#### 02-1 프로그램



## interview



시니어 100세 힐링센터 프로그램 이용자 조지환 님

반갑게 맞아주는 선생님들이 있어 마음이 안정되고 도움이 필요한 부분을 물어볼 수 있어 편리합니다. 좋은 장소에서 운동하는 여러 사람을 만나서 즐겁고 정보를 나누며 소통 할 수 있어 매일매일 오고 싶어집니다. 생명보험사회공헌재단, 감사합니다.

## 자문위원 인터뷰



| 구재관 |  
연성대학교 교수

“  
생명보험사회공헌재단,  
경증치매노인 지원사업 제도화에  
기여했습니다.”

## Q&amp;A

**Q** 고령화와 함께 치매가 사회문제가 되고 있다. 좋은 치매 정책을 세우기 위해 무엇이 필요한가?

치매에 대한 정책이나 프로그램을 만들기 위해 우선 치매에 대해 잘 이해할 필요가 있다. 우리 사회의 치매 관련 정책에는 치매에 대한 특수성이 간과되고 있다. 예를 들면, 치매노인은 현재의 기억보다 과거의 기억을 더 많이 가지고 있다. 그런데 우리나라에서 치매노인에게 서비스를 제공하는 공간들은 모두 현대화되어 있다. 지금의 기준으로 편안함에 대해 생각하고 있다는 뜻이다. 정작 당사자인 치매노인들에게는 낯선 환경일 가능성이 높은데도 말이다. 현재 치매 서비스를 받는 노인 중 상당수는 과거에 학교생활에 대한 경험이 적다. 그런데 치매노인에게 제공되는 프로그램들은 대부분 교실 같은 공간에서 수업하듯이 이루어진다. 그래서 프로그램에 참여하는 노인들은 입버릇처럼 “나 잘 못해, 나 몰라”라고 말씀하신다.

당사자의 입장에서 치매에 대해 생각한다면 다른 접근이 가능하다.

**Q** 아직 자기 가족 중에 치매환자가 있다는 사실을 숨기는 가정도 있다. 사회적으로는 경증치매에 대한 인식도 여전히 부족하다.

아주 안타까운 일이다. 치매는 온 가족이 함께 짊어지는 병이다. 그럼에도 치매를 개인의 불행 정도로 보는 분위기가 팽배해있다. 치매는 확정이 되었을 때 도와주는 것 못지않게 예방적으로 접근하는 것이 중요하다.

특히 중증과 경증의 경계선에 있는 치매노인을 도와주고, 이들의 악화를 막는다면 그 효과는 단순히 치매노인 한 명을 보호하는 것에서 그치지 않는다. 가족들의 삶이 바뀌고 사회적 비용도 현저히 낮출 수 있다.

**Q** 생명보험사회공헌재단도 치매노인 지원사업을 펼치고 있다. 어떻게 평가할 수 있을까?

경증치매노인 주간보호사업은 한동안 제도권 밖에 있었다. 재단은 이 제도의 사각지대에서 경증치매노인 주간보호 사업을 진행해왔다.

장기요양보험제도가 2008년에 시작되었고, 정부에서 특별등급을 만든 것이 2014년이다. 2014년 전까진 노인의 신체기능을 중심으로 어느 정도의 도움이 필요한지 등급을 구분했다. 치매라는 특수성을 간과했던 것이다.

이런 상황에서 재단은 2011년부터 전국 18개 소에 경증치매노인 주간보호사업을 펼쳤다. 사업과 함께 연구결과를 통해 효과성도 제시했다. 또한 언론미디어를 통해 경증치매노인 주간보호사업의 필요성을 잘 알려서 정책의 수요를 만들어 내는데 기여했다.

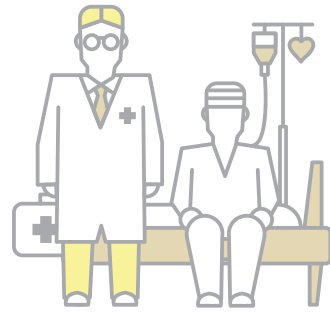
이런 방식은 앞으로도 재단이 추구해야 할 방향이라고 생각한다.

**Q** 생명보험사회공헌재단의 고령화극복 지원사업에서 더 개선될 부분이 있다면 무엇일까?

작년에 시니어 100세 힐링센터 지원사업이 시작되었다. 고령화 극복을 위한 사업규모가 꾸준히 커지고 있다. 이 기초를 이어갔으면 좋겠다. 재단이 정부가 못하는 부분에서 강점을 보이고 있다면, 그 강점을 더 살려볼 것을 권하고 싶다.

종사자의 전문성을 키우고, 고령인구의 생활과 그 가족의 관점에서 고령화극복 지원사업을 펼치는 모습을 보여준다면 큰 정책효과를 기대할 수 있다. 고령화의 문제는 생명보험과 직결되는 문제이다.

지금처럼 제도가 포괄하지 못하는 영역에서 국민의 건강과 삶을 지키기 위해 노력하면 좋겠다.



## 생명존중 지원사업

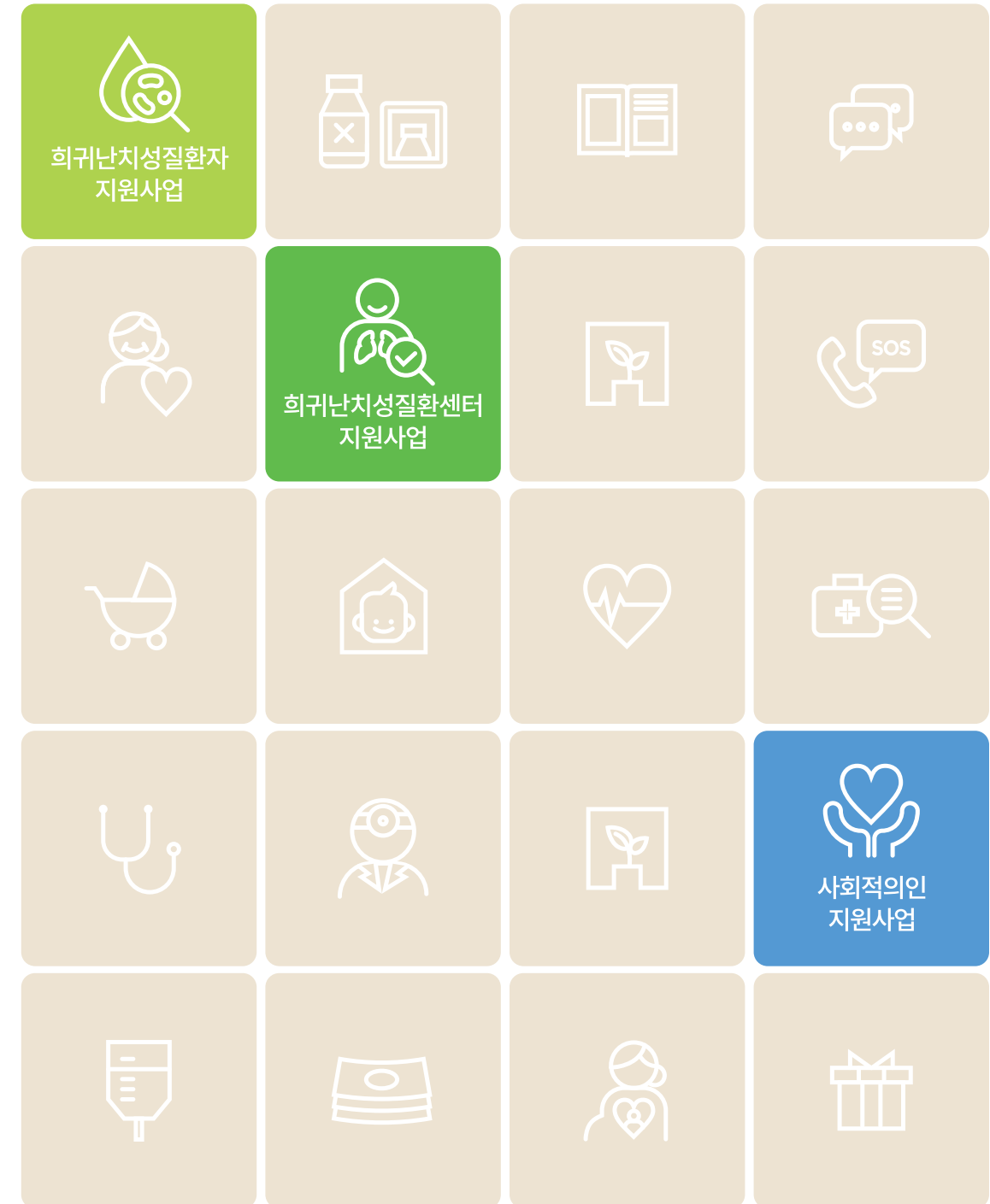
# 04

생명을 지키는 모든 손길을 응원합니다.

희귀난치성질환자 지원사업

희귀난치성질환센터 지원사업

사회적의인 지원사업

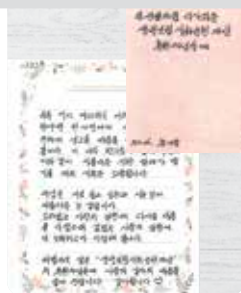
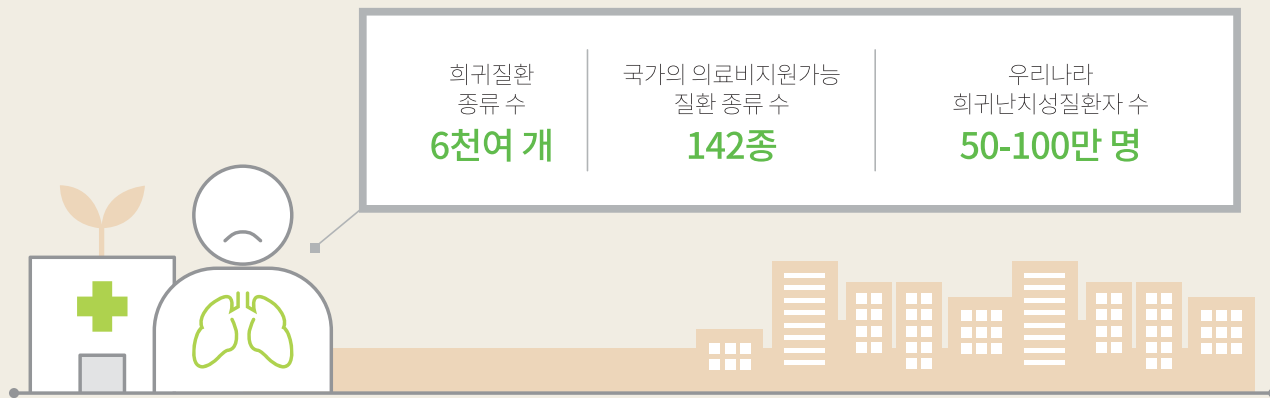


# 희귀난치성질환자 지원사업

생명보험사회공헌재단은 희귀난치성질환자에게 의료비, 입원비(수술비 및 치료비), 외래진료비, 재활치료비, 희귀의약품 등을 지원하여 실질적인 지원체계를 마련합니다.

## “총 416종의 희귀난치성질환을 지원하고 있습니다.”

희귀질환은 그 종류가 6천여 개로 추정됩니다. 우리나라의 희귀난치성질환자 수는 정확하게 파악이 되지 않습니다. 적게는 50만 명, 많게는 100만 명이 있을 것이라는 추정이 있을 뿐입니다. 희귀질환은 진단도 어렵고 오진도 자주 발생합니다. 희귀난치성질환은 중증장애를 유발하며, 지속적인 치료를 필요로 해 환자 자신의 고통도 크거니와 가족들에게도 큰 부담을 지웁니다. 생명보험사회공헌재단은 희귀난치성질환자들에게 실질적인 도움을 제공합니다. 질병관리본부 희귀질환 헬프라인에 고시된 희귀질환 중 국가의 의료비를 지원받을 수 있는 질환이 총 142종. (산정특례 포함) 이를 보완하는 차원에서 생명보험사회공헌재단은 정부에서 지원하지 않는 질환 274종을 포함한 총 416종의 희귀난치성질환을 지원대상으로 하고 있습니다. (2011 희귀난치성질환 관리를 위한 종합대책수립 연구)



**김천수  
가족**

한 가정이 살아가며 예측할 수도 상상할 수도 없는 크나큰 어려움에 놓였을 때, 그 어려운 손을 기꺼이 사랑으로 잡아주셔서 감사하고 또 감사합니다. 소리 없는 사랑의 실천에 다시금 마음을 다잡으며 값없는 사랑의 실천에 더 노력하고자 다짐해 봅니다.

## interview

## 생명보험사회공헌재단의 활동

### 01 의료비 및 희귀의약품 지원

생명보험사회공헌재단은 희귀난치성질환자에게 의료비와 의약품을 지원합니다.

#### 01-1 지원현황

550명 (기존 중위소득 이하 및 최고재산액 250% 이하)  
※4인 가족 월 4,391,434원 이하, 대도시 240,310,193원 이하

**2016년 현황** 550명(의료비 546명 + 희귀의약품 4명), 평균 주 14명  
희귀난치의료비 산정특례(142종)에 미포함된 질병(274종)까지 포함하여 총 416종 지원

#### 01-2 2016년 월별 지원 현황

(단위: 명/만 원)

	지원자	지원결정액	실집행액	비고
1월	26	7,400	4,469	1월 4주 사업개시
2월	81	21,700	4,295	
3월	59	14,800	9,712	
4월	93	22,700	15,373	
5월	56	15,750	9,136	5월 2주 만성신부전 종결
6월	57	17,100	14,844	
7월	48	15,000	7,677	
8월	35	10,100	15,370	
9월	41	11,950	13,459	
10월	40	11,500	6,342	
11월	14	3,700	12,067	11월 1주 사업종결
12월	-	-	8,047	
합계	550	151,700	120,791	실 집행율 98.2%

※의료비 총 546명, 희귀의약품 4명 지원

>>> 평균 주 14명 / 3,889만원 지원

#### 01-3 지원내용

- 1인당 최대 500만원 내 의료비 실비 (만 1년 지원)
- 입원·수술비 및 희귀의약품(최대 500만원)
- 외래·재활치료비 및 검사비(최대 100만원)
- 선택진료비 및 상급병실료 등 비급여 항목
- 희귀의약품 (한국희귀의약품센터 공급 의약품)

#### 01-4 지원체계

전국 69개 협약병원을 통한 지원





# 희귀난치성질환센터 지원사업

생명보험사회공헌재단은  
희귀난치성질환자와 가족에게 체계적이고  
전문적인 의료·복지 서비스를 제공하기 위해  
거점지역에 희귀난치성질환센터를 운영합니다.

## “희귀난치성질환자에게는 전문적인 의료기관이 필요합니다.”

희귀질환은 조기 검사와 진단이 필요합니다.  
또한 정기적인 검진과 전문적인 진료가 필요합니다.  
아직 희귀난치성질환 중엔 동반하는 질환에 대해 그 원인을 밝혀내지 못한 경우도 많습니다.  
희귀난치성질환자에게는 전문적인 의료기관이 필요합니다.  
희귀난치성질환센터를 통해 일반 병원에서 해내기 어려운 진단과 희귀난치성질환자를 위한 맞춤형 진료,  
환자들의 자조모임과 가족케어프로그램 등의 서비스를 제공함은 물론  
전문가들의 교육과 네트워크를 통해 희귀난치성질환에 대한 의료의 체질을 강화합니다.  
(2011 희귀난치성질환 관리를 위한 종합대책수립 연구)

### 희귀난치성질환센터 역할



삼성서울병원 뮤코다당증센터  
조주호 환우 어머니

제대로 된 관심과 지원을 받지 못하던 뮤코다당증 환자들이 서로 의지할 수 있는 환경을 만들어 주고,  
조금이라도 병을 호전시키기 위해 많은 의료진 분들이 애쓰고 있습니다.  
보다 자유롭고 편안한 환경에서 아이들이 정성껏 치료 받으며 행복한 삶을 살길 바랍니다.

## interview

## 생명보험사회공헌재단의 활동

### 01 강남세브란스병원 호흡재활센터 운영지원

- 01-1 호흡재활전용병실 4·6인실 운영 (4인실 642명 / 6인실 407명(중복포함))
- 상담·방문간호 서비스 (204명 유선상담, 67명 방문간호 실시)
- 호흡재활 정기검진비 지원 (1인당 35만원 / 총 118명 지원)
- 환자·보호자와 의료진 심포지엄 개최 및 교육책자 제작·배포
- 사회인식 개선활동



### 02 전남대학교병원 희귀난치성질환센터 운영지원

- 02-1 환우와 직접 접하는 전문가 대상 교육 및 네트워크 형성(3회/229명)
- 질환교육(확장성심근병증, 중증근무력증 등) (6회/398명)
- 청소년 멘토링(3회/30명)
- 힐링캠프(3회/174명)
- 심리감성프로그램(6종/542명)



### 03 삼성서울병원 뮤코다당증센터 운영지원

- 03-1 2016년 3월 설립이래로 국내 환자의 90% 이상이 삼성서울병원으로 집약
- 유전에 기인한 희귀질환 조기 검사·진단비 지원(84명 지원)
- 효소주사치료를 위한 전용공간 개선으로 치료 효과성 제고
- 환우자조모임 지원을 통해 질환에 대한 이해도 증대 및 심리적 안정 기여(4회/224명)



# 사회적의인 지원사업

생명보험사회공헌재단은  
국가와 공동체를 위해 헌신한 국가공무원과  
타인의 생명을 위해 헌신한 일반인을 지원해  
생명존중 정신을 확산합니다.

## “사회구성원이 서로의 안전을 보듬고 지켜주는 문화가 필요합니다.”

하루 평균 85명이 안전사고로 사망합니다.  
우리나라의 안전사고 사망률은 OECD 평균의 약 2배로, OECD 최고수준입니다.  
우리 주위에는 다양한 위험요소가 있습니다. 시설물의 노후화, 대형화로 대형사고의 가능성이 상존하고  
감염병과 같은 신종재난이 발생하고 있습니다. 복합재난의 발생으로 커다란 사회경제적 파급효과가 발생하기도 합니다.  
이를 반영하듯 사회전반이 안전하다고 생각하는 국민은 33.5%에 불과합니다.  
다양한 사건과 사고들로부터 사회를 지키는 힘은, 물론 정부의 몫입니다.  
그리고 동시에 사회구성원이 서로의 안전을 보듬고 지켜주는 문화도 필요합니다.  
(2016 국민안전처)

하루평균 안전사고 사망 **85명**  
“OECD 평균의 약 2배, OECD 최고수준”



사회적 의인 일반인 부문  
박웅준 님

사회적 의인이라고들 해주시니 일상에서도 모범을 보여야겠다는 생각을 많이 합니다.  
주변에서 자살 충동을 느끼는 듯한 사람들을 볼 때면 마음을 돌릴 수 있도록 열심히 설득하고 있습니다.  
우리 모두가 주변인들에게 마음의 힘을 주는 친구가 되어주면 좋겠습니다.

## interview

### 생명보험사회공헌재단의 활동

#### 01 경찰공무원 생명보험의인상

- 01-1 · 25명 1억원 지원  
· 경찰공무원 생명보험의인의 공적

상황	생명보험의인의 활동
2013년 11월, 터널 부근에서 이륜차 단속 근무	생명보험의인, 도주하는 법규위반 오토바이에 충격 후 같은 해 12월 순직

#### 02 소방공무원 생명보험의인상

- 02-1 · 26명 1억원 지원  
· 소방공무원 생명보험의인의 공적

상황	생명보험의인의 활동
2012년 10월, 하수처리장 유량조정조 수리작업을 하던 노동자 물 속으로 추락	생명보험의인, 7m 높이의 유량조정조 안으로 들어가 구조활동을 벌이던 중 순직

#### 03 해양경찰공무원 생명보험의인상

- 03-1 · 26명 1억원 지원  
· 해양경찰공무원 생명보험의인의 공적

상황	생명보험의인의 활동
2016년 11월, 해안경관길 조성 공사현장에서 높은 파도로 공사 인부 고립	생명보험의인 2인, 파도에 고립된 인부 4인을 구조한 후 순직

※2016년 사업 포함

#### 04 일반인 생명보험의인상

- 04-1 · 34명 1억원 지원  
· 일반인 생명보험의인의 공적

상황	생명보험의인의 활동
2016년 9월, 터널을 통과하던 유치원 버스 전복	생명보험의인 2인, 망치와 골프채를 들고 차 유리를 깨며 구조활동을 벌여 유치원생 21명 구조

자문위원 인터뷰



| 송효석 |  
한국의료사회복지사협회 회장

“ 생명보험사회공헌재단,  
생명존중의 생태계를  
만들어갑시다. ”

## Q&A

**Q** 생명을 존중해야 한다는 말이 사회적으로 구태의연하게 받아들여질 때가 있다.

관점의 확대가 필요한 일이다. 과거에는 생명의 위협이 되는 순간에 이것을 이겨내는 것이 가장 중요하고 급한 일이었다. 병의 원인을 밝히고 치료 기술을 개선하는 것들 말이다.

여전히 이런 부분은 중요하다. 그러나 관점을 넓힐 필요도 있다. 예를 들면 병원에 찾아오는 이들이 지니고 있는 스트레스에 대한 케어는 병의 치료와 직접 연관성은 낮지만 환자와 환자를 돌보는 이들에게 큰 영향을 미친다. 또한 취약계층의 심리, 정서적인 문제를 보듬고 이들에게 경제적인 자원을 연결하는 것은 생명에 대한 사회시스템 전반과 관계되어 있다. 이 관계를 넓혀야 한다.

생명을 구하기 위해 자신을 희생한 이들에 대한 사회적인 예우도 이런 차원에서 고민해볼 수 있다.

**Q** 생명보험사회공헌재단은 희귀난치성질환자들을 지원하고 있다. 어떻게 평가하나?

희귀난치성질환자를 지원하는 사업들을 몇몇 기관 단체에서 하고 있다. 그런데 이들은 보통 소아, 즉 어린아이를 많이 지원한다. 성인에 대한 지원이 부족하다. 재단은 연령에 대한 제한이 없이 지원을 한다. 이것이 큰 강점이다.

특히 헬프라인에 고시된 것을 넘어 400여종의 질환에 대한 지원이 된다. 아직 국가가 감당하기 힘든 수준의 지원을 민간에서 해주고 있다. 또 의료비지원이 되려면 지원하는 쪽과 환자 사이에서 시기적절한 커뮤니케이션이 중요한데, 재단은 현장에 있는 의료사회복지사가 추천서를 쓰면 일주일 안에 피드백이 온다.

환자의 지원에 대한 체계가 잘 잡혀 있다.

**Q** 더 발전할 부분도 얘기해주시면 좋겠다.

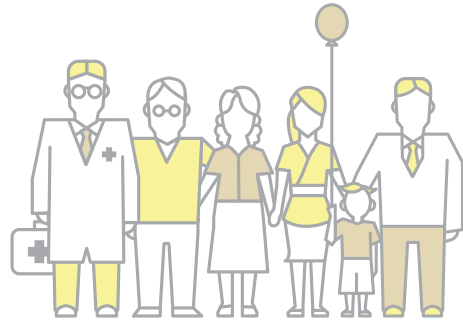
당장은 환자의 상태를 개선하는 치료비가 급하다. 하지만 조금 관점을 넓혀보면 환자의 심리정서적인 보호, 그리고 가족의 기능을 향상시키기 위한 투자도 병행되었으면 한다. 환자의 삶의 질을 높이는 것이다.

어떤 보호자들은 장시간 환자를 간병하다, 어느 순간 확 죽어버릴까 하는 생각을 할 때도 있다고 한다. 환자 가족들의 피로감은 일반인들이 상상하기 힘들고, 이들의 자아감과 효능감에 큰 문제를 낳는다. 꼭 돈이 아니라 이들에게 적절한 심리정서적인 지원을 할 수 있다. 재단의 출연사들인 생명보험회사의 연수원을 환자들의 가족들에게 개방한다면 가족여행이 더 수월해질 수 있을 것이다. 돈이 아니라 주변의 인프라를 발굴하고 활용하는 것이다. 간병비를 일부 지원해주는 것도 좋은 방식이다. 희귀난치성질환자 가족들 중 간병을 하느라 경제활동을 못하는 분들이 있다. 무리해서 간병을 하다 이 분들이 병을 얻기도 한다. 이분들이 간단하게 심신을 환기할 수 있는 정도, 단순한 목욕이라도 마음 놓고 다녀올 수 있는 수준의 간병인 지원이라도 된다면 큰 도움이 될 것이다.

**Q** 생명을 존중하고 보호할 수 있는 환경 조성이 필요하다는 의미로 해석된다.

재단에서 생명보험의인상을 수여하는 것과 같은 맥락일 수 있다. 생명을 보호하고 지키기 위해서는 고위험군만 아니라, 그 주변을 함께 보살펴야 한다.

생명존중의 생태계라는 관점으로 접근한다면 좋겠다. 국가가 못하는 사각지대를 풍성하게 메우는 것이 재단의 장점이니까.



# 부록

# 05

생명보험사회공헌재단 연혁

생명보험사회공헌재단 사업누적 실적

2016 생명보험사회공헌재단 Media Action

보도리스트

		<b>재단 Media Action</b>	
<b>재단 연혁</b>			
	<b>재단 사업누적 실적</b>		
			<b>보도리스트</b>

# 01 | 생명보험사회공헌재단 연혁



## 2007

- 생명보험협회, 업계 공동 사회공헌계획 공표
- 보건복지부 설립허가(허가 제 152호)

## 2008

- 재산 설립 출연 및 등기
- 창립기념 식 및 헌판식
- 재산 출연
- 목적사업공고
  - 희귀난치성질환자 지원사업
  - 자살예방 지원사업
  - 저소득 치매노인 지원사업
  - 저출산해소 및 미숙아 지원사업
- 재단홈페이지 오픈
- 재단CI선포

## 2009

- 사회공헌파트너십 협약체결
  - 희귀난치성질환자 지원사업
  - 자살예방 지원사업
  - 저소득 치매노인 지원사업
  - 저출산해소 및 미숙아 지원사업
- 고위험임산부 의료비 지원사업 시행

## 2010

- 지원사업 연구부문 전문가 평가 실시
- 농약안전보관함 보급사업 시행

## 2011

- 보육서비스 지원사업 시행
- 자살예방 '생명의전화'사업 시행
- 노인장기요양보험제도 등급의 치매노인 데이케어센터 지원사업 시행

## 2012

- 어린이집 건립사업 시행
- 생명숲어린이집 운영사업 시행
- 청소년 자살예방 지원사업 시행

## 2013

- 생명보험사회공헌재단 6대 목적사업 실시
  - 어린이집 건립 및 보육사업
  - 희귀난치성질환자 지원사업
  - 자살예방 지원사업
  - 저출산해소 및 미숙아 지원사업
  - 저소득 치매노인 지원사업
  - 사회적인 지원사업

## 2014

- 자살예방 지원사업 '서울시장 유공기관 표창' 수상
- 제45회 정신건강의 날 '보건복지부 장관 표창' 수상

## 2015

- 생명보험사회공헌재단 7대 목적사업 실시
  - 어린이집 건립 및 보육사업
  - 희귀난치성질환자 지원사업
  - 자살예방 지원사업
  - 저출산해소 및 미숙아 지원사업
  - 저소득 치매노인 지원사업
  - 사회적인 지원사업
  - 건강증진 지원사업
- 제20회 KBS 119상 시상식, 국민안전처장관상 '봉사상' 수상
- 대한민국CSR필름페스티벌, '보건복지부장관상' 수상

## 2016

- 생명보험사회공헌재단 4대 목적사업 재편
  - 자살예방 지원사업
  - 저출산해소 지원사업
  - 고령화극복 지원사업
  - 생명존중 지원사업
- 2016년 치매극복의 날 기념, '서울시장 표창장' 수상

## 02 | 생명보험사회공헌재단 사업누적 실적



### 자살예방 지원사업

#### 1. 농약안전보관함 지원사업

	2010	2012	2013	2014	2015	2016	계(곳)
보급지역	경기	경기 강원 충남	경기·강원 전남·인천	강원	강원 경북 전북	경기·강원 전남·전북 충남·충북	8개 광역/ 66개 시·군
보관함수	100	743	702	853	1,955	7,747	12,100
지원금액(천원)	20,000	210,200	220,000	220,000	440,000	1,700,000	2,810,200

#### 2. SOS생명의전화기 지원사업

	2011	2012	2013	2014	2015	2016	계(곳)
운영교량	마포·한남	한강·원효 부산광안 춘천소양	동작·영동 잠실·서강	양화·동호 성수·광진 반포	성산	행주·가양 잠실철교 올림픽·천호	21
상담건수	11	163	1,057	1,423	1,749	1,193	5,596
119출동수	1	17	148	256	222	200	844
지원금액(천원)	542,500	560,000	360,000	370,000	330,000	800,000	2,962,500

※소양1교 상담실적 포함

#### 3. 청소년자살예방 지원사업

	2012	2013	2014	2015	2016	계
지원학교(개)	29	33	32	115	304	513
지원학생(명)	4,799	4,578	3,802	5,017	26,704	44,900
지원금액(천원)	211,000	200,913	180,000	210,000	610,000	1,411,913

#### 4. 자살시도자 응급의료비 지원사업

	2013	2014	2015	2016	계
지원인원(명)	9	76	69	248	402
지원금액(천원)	9,755	34,103	48,850	250,000	342,708

### 저출산해소 지원사업

#### 1. 보육지원사업(어린이집 및 육아종합지원센터 운영)

##### - 어린이집 건립

	2012	2013	2014	2015	2016	계(곳)
어린이집 건립지역	서울구로 경기오산 경기이천 광주남구	인천연수 서울종로 경기성남	경기광명 서울성북 전남여수	경북칠곡 대구북구 인천부평	인천부평	13
지원금액(천원)	7,370,798	5,878,281	5,846,197	2,667,519	1,548,133	23,310,928

##### - 어린이집 및 육아종합지원센터 운영

	2012	2013	2014	2015	2016	계(곳)
생명숲 어린이집	서울구로	경기오산 서울구로	인천연수 서울종로 경기성남 서울구로 경기오산	경기광명 서울성북 서울구로 경기오산 인천연수 서울종로 경기성남	서울구로 경기오산 인천연수 서울종로 경기성남 경기광명 서울성북	7
육아종합 지원센터	-	서울종로	서울종로 경기광명	서울종로 경기광명	서울종로 경기광명	2
지원금액(천원)	1,013,678	1,056,532	981,235	538,248	418,028	4,007,721

#### 2. 보육사각지대해소 지원사업

	2011	2012	2013	2014	2015	2016	계(곳)
돌봄센터 운영지역	제천·인천 대구·광주	덕산·화산 부산·광주 송정·고산 부산	덕산·화산·파주 동해(논산)·하남 15년 동해센터 중단 논산센터 개소			덕산·화산 파주·하남 논산·안동 사천·광주 속초·순천	10
이용아동(명)	3,773	405	98	133	124	153	4,686
지원금액(천원)	834,000	1,100,000	603,549	429,566	500,000	1,030,000	4,497,115

#### 3. 고위험임산부 의료비 지원사업

	2009	2010	2011	2012	2013	2014	2015	2016	계
지원인원(명)	134	156	270	215	250	537	554	596	2,722
지원금액(천원)	100,000	160,000	220,000	200,000	200,000	370,000	380,000	400,000	2,030,000

## 02 | 생명보험사회공헌재단 사업누적 실적



### 고령화극복 지원사업

#### 1. 기억키움학교 지원사업

	2011	2012	2013	2014	2015	2016	계(곳)
기억키움학교 운영지역	경기 동두천 부산 제주 경북 김천	경기의정부 부산 강원 춘천 전남 여수	서울 서대문 서울 강동 서울 성동 서울 성북	-	경기 광명	서울 중랑 서울 도봉 서울 서초 강원 정선 강원 홍천	18
이용인원(명)	67	153	177	205	249	292	1,143
지원금액(천원)	116,800	209,395	378,500	501,500	501,000	692,790	2,399,985

#### 2. 시니어 100세 힐링센터 지원사업

	2016		계(곳)
힐링센터 운영지역	서울 종로	서울 성북	2
이용인원(명)	40	60	100
지원금액(천원)	100,000	100,000	200,000

※2016년 시범 지원사업

### 생명존중 지원사업

#### 1. 희귀난치성질환자 지원사업

	2008-2010	2011	2012	2013	2014	2015	2016	계
지원인원(명)	632	329	680	660	607	636	550	4,094
총지원액(천원)	1,898,000	815,000	1,305,000	1,309,000	1,042,000	1,250,000	1,213,000	8,832,000

#### 2. 희귀난치성질환센터 지원사업

	2011	2012	2013	2014	2015	2016	계
지원인원(명)	8,718	3,220	2,992	3,016	2,968	2,945	23,859
총지원액(천원)	592,000	300,000	300,000	300,000	210,000	240,000	1,942,000

#### 3. 사회적인 지원사업

	2009	2010	2011	2012	2013	2014	2015	2016	계	
부문	일반인 소방 경찰	일반인 소방	일반인 소방 경찰	일반인 소방 경찰	일반인 소방 경찰	일반인 소방 경찰	일반인 소방 경찰	일반인 소방 경찰	일반인 소방 경찰 해경	4개 부문
지원인원(명)	74	28	48	50	76	99	91	111	577	
총지원액(천원)	500,000	147,000	296,000	250,000	246,000	300,000	300,000	400,000	2,439,000	



# “ 미디어와 함께 생명존중의 문화를 확산했습니다. ”

우리 사회의 복지사각지대가 여전히 존재하는 이유는 단순히 정부나 민간의 지원 예산 부족 때문만은 아닙니다. 이들은 시민과 미디어의 관심으로부터 멀어지고, 사회적 조명이 중단되면서 소외되어 갑니다. 생명보험사회공헌재단은 이들에게 4대사업을 통한 실질적인 지원뿐 아니라 언론과 함께 지속적인 문제제기를 통해 사회의 변화를 이끌어가고 있습니다.

## 01 적극적인 언론 홍보로 재단의 신뢰도를 높이고 4대 사업의 현장을 시민과 공유했습니다.

2016년 304개의 매체(중복포함)에서 999건의 기사가 게재되었습니다. 사업별로 골고루 보도되었으며, 각 사업이 가진 문제의식과 현장에 대한 깊이 있는 기사들이 많이 보도되었습니다.

홍보내용	기사 게재(건)
자살예방 지원사업	385
저출산해소 지원사업	221
고령화극복 지원사업	277
생명존중 지원사업	84
기타	32
총계	999



(동아일보 2016년 6월 6일 A20 문화)

## 02 활발한 온라인 활동으로 재단서비스의 실수요자, 젊은 네티즌들과의 소통에 힘썼습니다.

**생명보험사회공헌재단 공식홈페이지(www.lif.or.kr)**  
생명보험사회공헌재단은 홈페이지 리뉴얼을 통해 사용자의 편의성을 높이고 기능을 개선했습니다. 꾸준히 홈페이지를 관리해 4대사업의 실수요자들이 언제 찾아와도 필요한 정보를 찾을 수 있도록 맞춤형 환경을 제공합니다.



생명보험사회공헌재단 블로그(blog.naver.com/lifefound)



생명보험사회공헌재단의 블로그는 단순히 재단의 홍보기능에 머무르지 않습니다. 4대 사업의 주요 가치와 관련 정보들을 지속적으로 네티즌에게 제공하고 있습니다. 이를 통해 한해 20만명이 방문하는 블로그로 성장했습니다.

## 03 생명보험사회공헌재단의 공식발간물은 재단의 투명성을 높입니다.

생명보험사회공헌재단은 매년 애뉴얼리포트를 제작해 재단의 주요 이해관계자에게 공유하고 있습니다. 재단의 비전과 사업별 세부 실적 및 예산을 공개해 재단에 대한 신뢰를 쌓고 있습니다.

















2016 생명보험사회공헌재단

## Annual Report

발행일 2017년 2월  
발행처 생명보험사회공헌재단  
주소 서울시 종로구 청계천로11(서린동 149) 청계11빌딩 12층  
전화 02) 2261-2291~3  
팩스 02) 2261-2294  
홈페이지 [www.lif.or.kr](http://www.lif.or.kr)  
블로그 <http://blog.naver.com/lifefound>  
기획 코스리 [www.kosri.com](http://www.kosri.com)  
디자인 온다 [www.designonda.com](http://www.designonda.com)